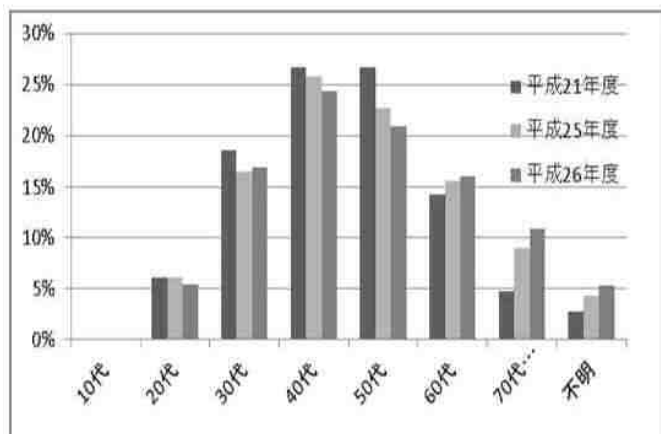


グリーンコープ生活再生相談室相談者プロフィール(平成21年度、平成25年度、平成26年度比較)

＜グリーンコープ全体の実績データより＞

相談者の年齢

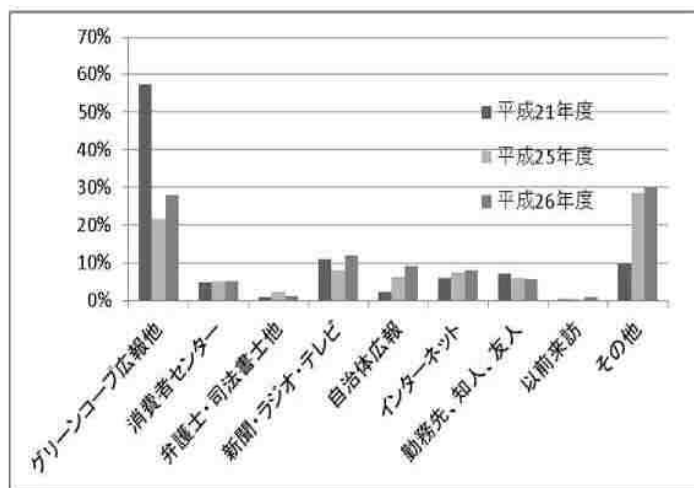
※40代～50代が一番多く、60代～70代の相談者が増えてきている。



年代	平成21年度		平成25年度		平成26年度	
	件数	割合	件数	割合	件数	割合
10代	0	0%	2	0%	1	0%
20代	108	6%	123	6%	125	5%
30代	332	19%	336	16%	389	17%
40代	475	27%	527	26%	558	24%
50代	476	27%	464	23%	481	21%
60代	255	14%	318	16%	367	16%
70代以上	85	5%	182	9%	248	11%
不明	50	3%	87	4%	122	5%
計	1781	100%	2039	100%	2291	100%

相談のきっかけ

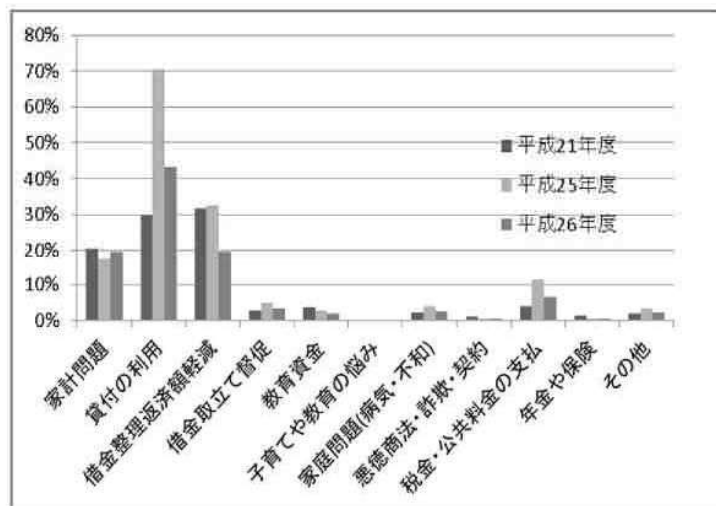
※グリーンコープ広報が一番多く、自治体広報も増えてきている。



相談のきっかけ	平成21年度		平成25年度		平成26年度	
	件数	割合	件数	割合	件数	割合
グリーンコープ広報他	1085	57%	440	22%	497	28%
消費者センター	92	5%	106	5%	91	5%
弁護士・司法書士他	17	1%	48	2%	20	1%
新聞・ラジオ・テレビ	208	11%	161	8%	214	12%
自治体広報	45	2%	131	6%	164	9%
インターネット	115	6%	150	7%	144	8%
勤務先、知人、友人	143	7%	122	6%	103	6%
以前来訪	8	0%	10	0%	14	1%
その他	184	10%	583	29%	540	30%
計	1897	100%	1751	86%	1787	100%

相談したい内容

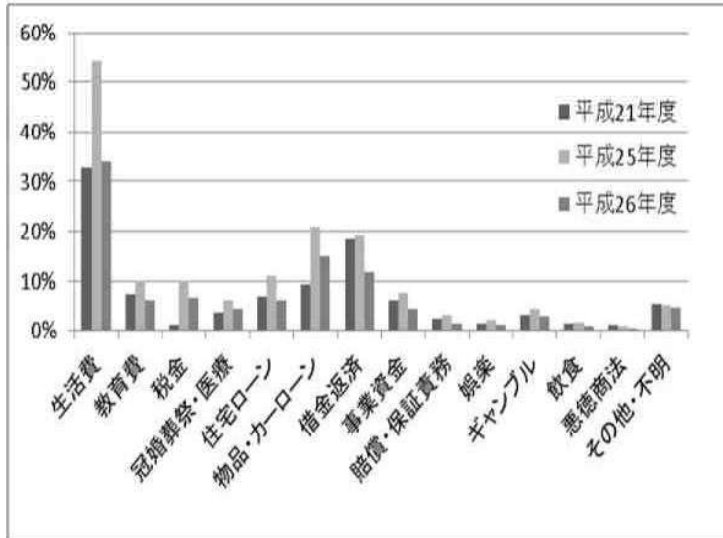
※借金整理は減少傾向。貸付の利用や税金・公共料金の支払は昨年より低いが増加傾向。



相談したい内容 (複数回答)	平成21年度		平成25年度		平成26年度	
	件数	割合	件数	割合	件数	割合
家計問題	658	21%	355	17%	675	20%
貸付の利用	952	30%	1440	71%	1490	43%
借金整理返済額軽減	1012	32%	667	33%	672	20%
借金取立て督促	95	3%	97	5%	116	3%
教育資金	122	4%	57	3%	64	2%
子育てや教育の悩み	10	0%	5	0%	5	0%
家庭問題(病氣・不和)	70	2%	81	4%	89	3%
悪徳商法・詐欺・契約	32	1%	13	1%	18	1%
税金・公共料金の支払	132	4%	237	12%	222	6%
年金や保険	48	2%	10	0%	17	0%
その他	67	2%	71	3%	75	2%
計	3198	100%	3033	149%	3443	100%

債務の原因

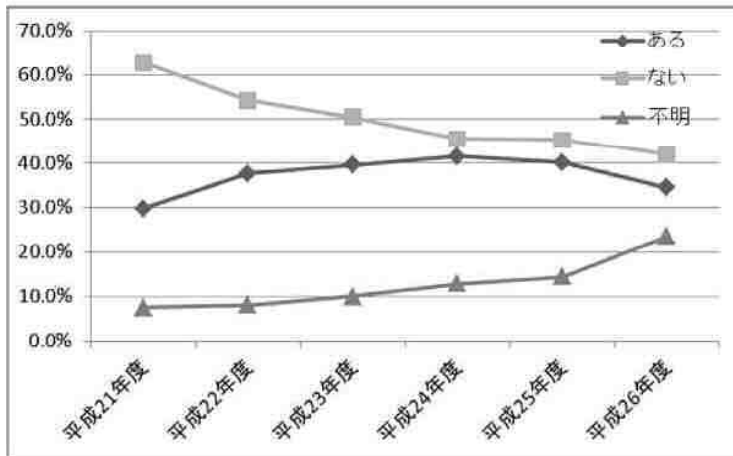
※生活費が一番多く、税金滞納が増加傾向。借金返済は減少傾向。



債務の原因 (複数回答)	平成21年度		平成25年度		平成26年度	
	件数	割合	件数	割合	件数	割合
生活費	1004	33%	1104	54%	1164	34%
教育費	223	7%	204	10%	211	6%
税金	36	1%	207	10%	229	7%
冠婚葬祭・医療	114	4%	126	6%	151	4%
住宅ローン	214	7%	223	11%	209	6%
物品・カーローン	287	9%	428	21%	516	15%
借金返済	565	18%	389	19%	399	12%
事業資金	185	6%	153	8%	150	4%
賠償・保証責務	71	2%	66	3%	51	1%
娯楽	42	1%	43	2%	40	1%
ギャンブル	95	3%	89	4%	97	3%
飲食	43	1%	36	2%	29	1%
悪徳商法	34	1%	19	1%	17	0%
その他・不明	168	5%	106	5%	161	5%
計	3081	100%	3193	157%	3424	100%

過去の債務整理状況

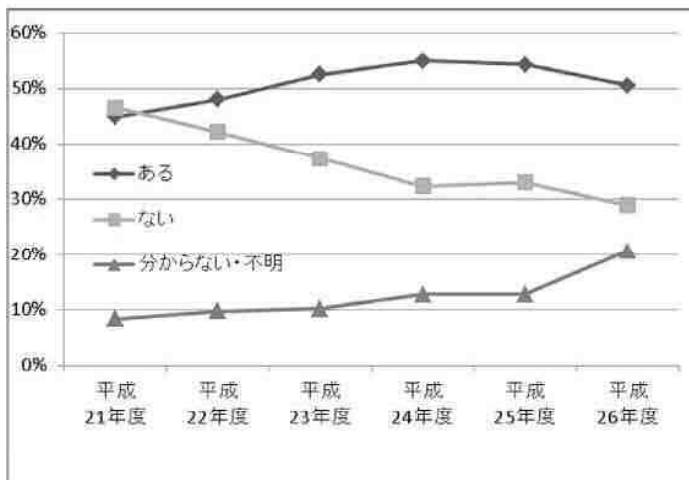
※過去の債務整理ありは減少傾向。



過去の債務整理		ある	ない	不明	合計
平成21年度	件数	531	1116	134	1781
	割合	29.8%	62.7%	7.5%	100.0%
平成22年度	件数	777	1121	167	2065
	割合	37.6%	54.3%	8.1%	100.0%
平成23年度	件数	849	1084	215	2148
	割合	39.5%	50.5%	10.0%	100.0%
平成24年度	件数	1110	1220	345	2675
	割合	41.5%	45.6%	12.9%	100.0%
平成25年度	件数	818	925	296	2039
	割合	40.1%	45.4%	14.5%	100.0%
平成26年度	件数	790	960	541	2291
	割合	34.5%	41.9%	23.6%	100.0%

税金・家賃・公共料金の滞納

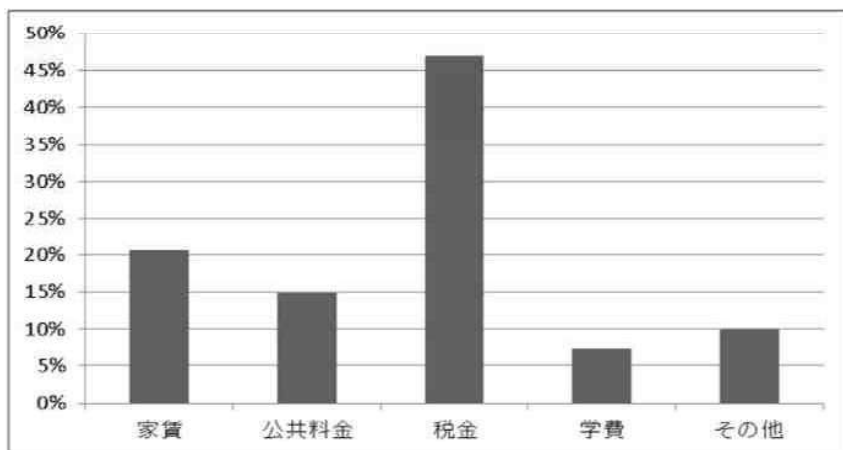
※家計が分からない人が年々増加。



税金・家賃・公共料金の滞納		ある	ない	分からない・不明	合計
平成21年度	件数	800	830	151	1781
	割合	44.9%	46.6%	8.5%	100.0%
平成22年度	件数	992	871	202	2065
	割合	48.0%	42.2%	9.8%	100.0%
平成23年度	件数	1126	803	219	2148
	割合	52.4%	37.4%	10.2%	100.0%
平成24年度	件数	1469	864	342	2675
	割合	54.9%	32.3%	12.8%	100.0%
平成25年度	件数	1106	673	260	2039
	割合	54.2%	33.0%	12.8%	100.0%
平成26年度	件数	1156	662	473	2291
	割合	50.5%	28.9%	20.6%	100.0%

滞納の内訳

※税金が一番多く、次いで家賃、公共料金となっている。

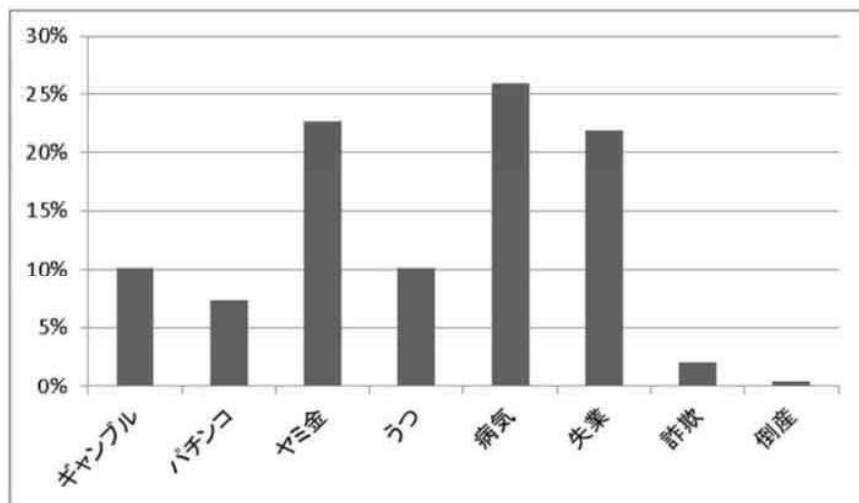


滞納内訳	件数	割合
家賃	47	21%
公共料金	34	15%
税金	107	47%
学費	17	7%
その他	23	10%
合計	228	100%

※平成26年度ふくおか相談会実績

生活破綻の主な要因

※病気、ヤミ金、失業が多い。

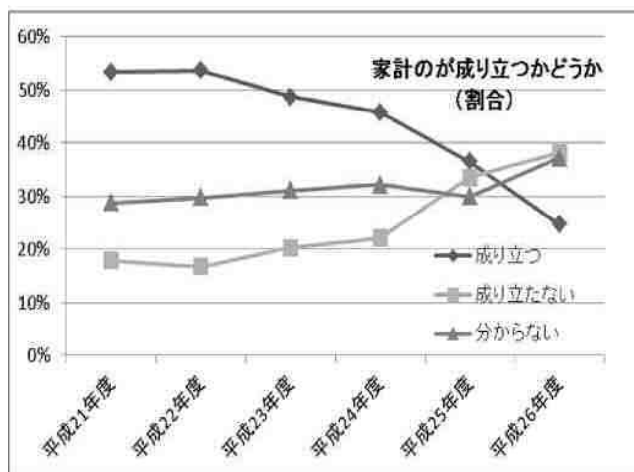


生活破綻の主な要因	件数	割合
ギャンブル	25	10%
パチンコ	18	7%
ヤミ金	56	23%
うつ	25	10%
病気	64	26%
失業	54	22%
詐欺	5	2%
倒産	1	0%
合計	247	100%

※平成26年度ふくおか相談会実績

家計の状況

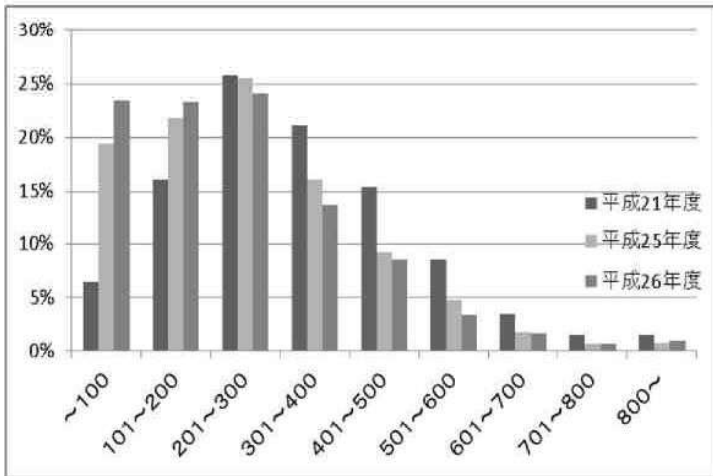
※家計が成り立たない、もしくは分からないが増えている。



家計の状況		成り立つ	成り立たない	分からない	合計
平成21年度	件数	951	318	512	1781
	割合	53.4%	17.9%	28.7%	100.0%
平成22年度	件数	1107	345	613	2065
	割合	53.6%	16.7%	29.7%	100.0%
平成23年度	件数	1045	436	667	2148
	割合	48.6%	20.3%	31.1%	100.0%
平成24年度	件数	1224	591	860	2675
	割合	45.8%	22.1%	32.1%	100.0%
平成25年度	件数	744	684	611	2039
	割合	36.5%	33.5%	30.0%	100.0%
平成26年度	件数	565	874	852	2291
	割合	24.7%	38.1%	37.2%	100.0%

家族の年収

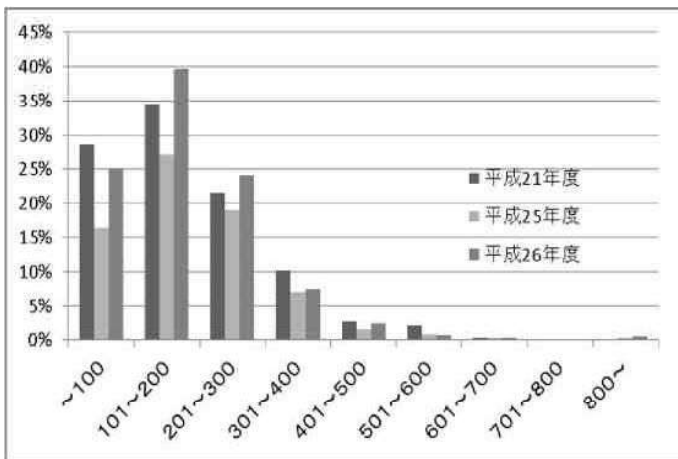
※300万以下が多く、100万以下が増加している。



家族の年収	平成21年度		平成25年度		平成26年度	
	件数	割合	件数	割合	件数	割合
~100	103	6%	395	19%	537	23%
101~200	258	16%	446	22%	535	23%
201~300	412	26%	519	25%	552	24%
301~400	339	21%	328	16%	315	14%
401~500	247	15%	188	9%	196	9%
501~600	137	9%	97	5%	79	3%
601~700	57	4%	36	2%	39	2%
701~800	23	1%	14	1%	16	1%
800~	24	2%	16	1%	22	1%
計	1600	100%	2039	100%	2291	100%

本人の年収

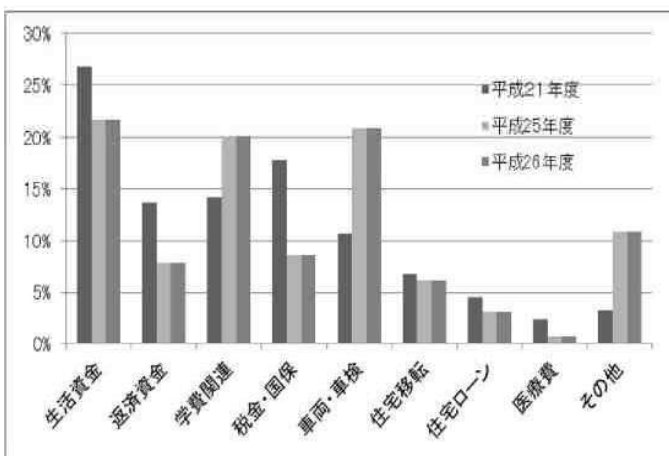
※100~200万以下が一番多く、100万以下は昨年よりも増えている。



本人の年収	平成21年度		平成25年度		平成26年度	
	件数	割合	件数	割合	件数	割合
~100	356	29%	333	16%	421	25%
101~200	430	35%	553	27%	668	40%
201~300	268	22%	387	19%	407	24%
301~400	126	10%	142	7%	126	7%
401~500	33	3%	33	2%	40	2%
501~600	26	2%	18	1%	11	1%
601~700	4	0%	6	0%	4	0%
701~800	1	0%	2	0%	2	0%
800~	1	0%	7	0%	9	1%
計	1245	100%	1481	73%	1688	100%

貸付の用途

※生活資金が一番多く、学費や車両・車検費用も増加傾向。



貸付の用途 (重複あり)	平成21年度		平成25年度		平成26年度	
	件数	割合	件数	割合	件数	割合
生活資金	100	27%	28	22%	65	22%
返済資金	51	14%	10	8%	35	8%
学費関連	53	14%	26	20%	50	20%
税金・国保	66	18%	11	9%	18	9%
車両・車検	40	11%	27	21%	34	21%
住宅移転	25	7%	8	6%	21	6%
住宅ローン	17	5%	4	3%	3	3%
医療費	9	2%	1	1%	4	1%
その他	12	3%	14	11%	32	11%
合計	373	100%	129	100%	262	100%

生活再生事業の開業から平成26年度までの累計実績

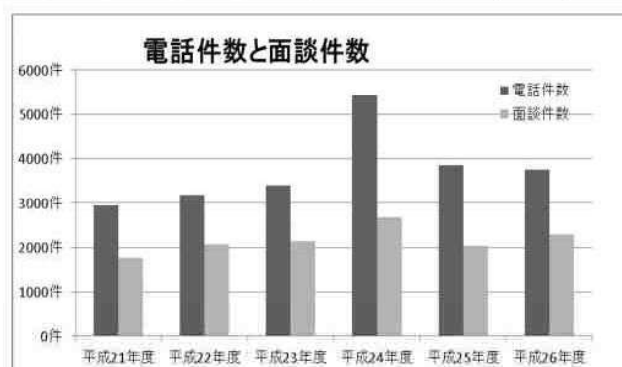
<開業日>

グリーンコープ生協ふくおか 平成18年8月21日
 グリーンコープ生協くまもと 平成18年4月21日
 グリーンコープ生協おおいた 平成20年8月21日
 グリーンコープ生協やまぐち 平成20年9月22日
 グリーンコープ生協（長崎） 平成21年11月2日

	ふくおか	くまもと	おおいた	やまぐち	(長崎)	合計
電話件数	19,068	5,970	1,390	1,447	780	28,655
家族を含む面談件数	10,537	3,736	861	859	535	16,528
面談だけで解決	1,070	338	89	119	88	1,704
他団体紹介	508	386	46	90	28	1,058
法律専門家の相談	3,526	1,476	324	303	86	5,715
家族話合い継続中	3,429	1,206	328	267	253	5,483
未解決で終了	2,004	330	74	80	73	2,561
面談だけで解決(%)	10.2%	9.0%	10.3%	13.9%	16.7%	10.3%
他団体紹介(%)	4.8%	10.3%	5.3%	10.5%	5.3%	6.4%
法律専門家の相談(%)	33.5%	39.5%	37.6%	35.3%	16.3%	34.6%
家族話合い継続中(%)	32.5%	32.3%	38.1%	31.1%	47.9%	33.2%
(小計)	81.0%	91.2%	91.4%	90.7%	86.2%	84.5%
未解決で終了(%)	19.0%	8.8%	8.6%	9.3%	13.8%	15.5%
貸付希望件数	6,835	2,868	505	510	384	11,102
希望割合(面談件数比)(%)	67.1%	77.8%	61.1%	59.7%	73.6%	69.1%
貸付実行件数	1,292	532	143	101	78	2,146
貸付金額(万円)	77,118	30,000	6,528	6,072	4,408	124,126
貸付単価(万円)	60	56	46	60	57	58
貸付残高(万円)	13,005	9,367	2,057	1,659	1,934	28,023

—平成26年度までの累計実績—

- ・電話件数は、28,655件
- ・面談件数は、16,528件
- ・貸付件数は、2,146件
- ・貸付金額は、12億4126万円
- ・貸付残高は、2億8023万円
- ・貸倒金額は、1,221万円



年度	電話件数	面談件数
平成21年度	2940件	1769件
平成22年度	3176件	2063件
平成23年度	3406件	2140件
平成24年度	5423件	2677件
平成25年度	3852件	2032件
平成26年度	3754件	2287件

グリーンコープの金銭教育の取り組み報告

2015.05.18

一般社団法人 グリーンワークス F P円縁

- 多重債務・困窮者支援と同時に、そのようになる前に予防教育としてのお金の使い方や暮らし方についての学習会などが必要となっている。
- 特に子どもたちはお金がキャッシュコーナーから出てくるといった誤解が多い中で、お金は働いて得ることを学ぶと同時に、幼いうちにお金の使い方を学ばせておくことが重要。
- 以上の認識から生活再生相談室の多重債務相談とは別に市民向けに取り組まれている金銭教育活動の実績を以下に報告する。どの活動も実績を伸ばしており、予防教育の重要性が理解されてきたことを実感している。

(1) 保険や税金、年金などの個人学習会開催は前年よりも21%増し。

平成25年度 196回 ⇒ 平成26年度 237回 (21%増)

(2) 子ども向け「こづかいゲーム」や「持ち物大切にじゃんけんゲーム」などの金銭教育が例年、人気の様子にある。有料の学習会である。

平成25年度実績60回開催 ⇒ 平成26年度実績74回開催 (23%増)

上記のうち保育園、幼稚園、小学校のPTAや自治体からの委託などの子ども向け学習会や大人向けの子育て世代へのライフプラン講座やシニア向けのエンディング講座などは平成25年度5回開催から平成26年度は15回開催に増加している。

(3) 家計簿クラブの活動

クラブ数 平成25年度113サークル ⇒ 平成26年度127サークル

開催学習会 同年 366回 ⇒ 同年 375回 (2.4%増)

(1サークル年間3～4回の学習会を開催)



お父さんと子どものおこづかいゲームの様子
(あすばる男女共同参画フォーラムにて)



じゃんけんゲームの様子
(佐賀県公民館 楠風館にて)