

## 農林水産省におけるアーカイブ関連施策の検討状況

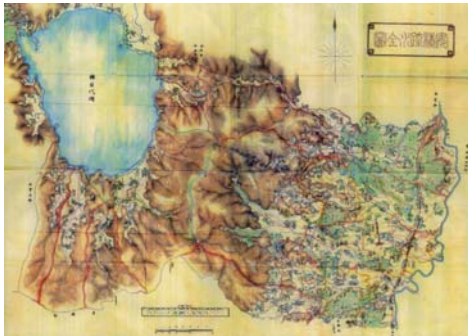
- 水田開拓等の歴史から学ぶ取組
- 品種改良など農業分野の研究開発の歴史から学ぶ取組
- 世界一の生糸産業から学ぶ取組
- 明治期以降の林業の発展の歴史から学ぶ取組

# 水田開拓等の歴史から学ぶ取組

- 明治期に実施された疏水開削や水田開拓は農業生産を飛躍的に向上させており、食料の安定供給を図る上での生産基盤整備の重要性を次世代に遺していく。
- 明治期における大規模な疏水開削や水田開拓に関する資料のデジタルアーカイブ化およびパネル展示等を実施する。

## 関連資料のデジタルアーカイブ化

- ・ 用水開発により従来の荒蕪地が開発され、農産物の生産が大幅に増加し地域全体が発展していった歴史を再認識するため、私財を投じて事業を推進した偉人や、限られた資金や技術水準で事業を実施した先人の英知に関する資料をデジタル化する。
- ・ 収集資料: 事業申請書、設計図面、事業実施当時の写真、事業推進者の手紙等々



安積疏水全図  
[福島県: 安積疏水]



明治時代に開削された隧道  
[兵庫県: 淡山疏水]

## パネル展示等の実施

1. 関連資料のパネル展示  
(農業農村工学会全国大会、  
全国土地改良大会)
2. 農業農村工学会誌9月  
号で明治150年の小特集



学会誌「水と土の知」

## 品種改良など農業分野の研究開発の歴史から学ぶ取組

- 明治期における、冷害に強い稲の品種改良や化学肥料による栽培技術等の農業技術の目覚ましい革新は、農業生産量を増加させ人口増加による食料需要の急増に対応してきた。
- 当時の技術開発が農業生産の近代化に果たした役割を今日に伝えるため、明治期の学術論文をデジタルアーカイブ化し一般公開する。また、食品科学に関するトークイベントの開催や「食と農の科学館」(茨城県つくば市)における特別展示を開催する。

### デジタルアーカイブ化の内容

- ・ 稲作を中心に、食料増産に貢献した品種改良に関する書籍等、一般向けにも閲覧価値の高い資料を公開することにより、技術開発が明治以降の食料増産に果たしてきた役割を発信して、技術開発の重要性をPRする。
- ・ 上記資料の現代語解説を加えたコンテンツも作成し公開する。



明治期の代表的な農学者であり、実学的農学者と称され農業技術の伝搬に尽力した横井時敬(ときよし)等の書籍

### トークイベント・特別展示

- ・ 発酵技術等に関するトークイベントを都内で2回程度開催
- ・ 「食と農の科学館」で明治期の農業機械等の特別展示を開催



食と農の科学館

# 世界一の生糸産業から学ぶ取組

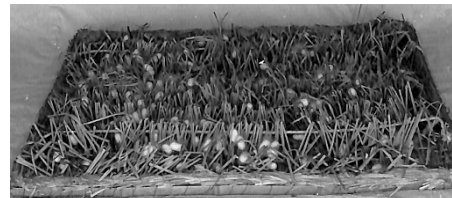
- かつて世界一であったわが国の蚕糸業は、輸出先国の需要に応じた生産を行い、明治期最大の輸出産業として外貨を獲得し、わが国近代化に大きく貢献した。
- 明治期の養蚕や製糸に関する歴史的資料のデジタルアーカイブ化およびシンポジウムを開催し、世界有数の生糸輸出国になるまでの歩みを未来に継承し、現代の輸出戦略の参考にする。

## 博物館と連携したデジタルアーカイブ化

- ・輸出先国のニーズに応えるため、生産工程の改善を図り高品質な生糸の生産を実現した結果、生糸の輸出が飛躍的に増加し戦前最大の輸出品目となった。
- ・良質な生糸の生産を支えた養蚕や製糸に関する貴重な道具や機械類等をデジタルアーカイブ化し、技術改良の歩みを未来に遺す。



明治期の繰糸機  
(繭から生糸を巻き取る機械)



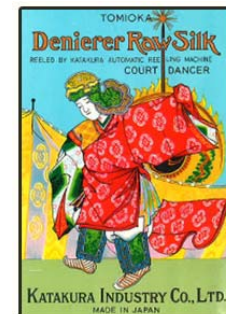
折わらまぶし  
(蚕が繭を作る場となる道具)

画像提供 岡谷蚕糸博物館  
(長野県岡谷市)

## シンポジウムの開催

- ・明治期の生糸輸出の歩みを振り返り、農林水産物の輸出拡大のヒントを探る。  
(平成30年秋頃予定)
- ・(一財)大日本蚕糸会、国立研究開発法人 農業・食品産業技術総合研究機構と連携して開催。

輸出用の生糸商標



画像提供 片倉工業(株)



# 明治期以降の林業の発展の歴史から学ぶ取組

- 明治近代化以降、過度な資源利用により森林の荒廃が進み各地で災害が多発していたため、森林法を制定するなど荒廃した森林の復旧が図られ、国民の生命・財産を守ってきた。
- 明治期以降の森林復旧・保全の取組について、関連する資料のデジタルアーカイブ化を行い、その重要性を次世代に継承していく。

## 明治期以降の森林復旧・保全の歴史に関する資料のデジタルアーカイブ化

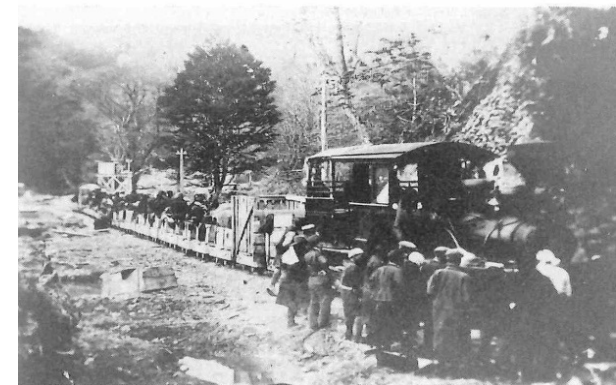
持続可能な森林管理・経営を実行していくため、明治期以降における森林荒廃からの復旧や国有林野事業における取組、林業技術の発達史等の歩みについて、国民に伝え次世代に継承する。



ホームページ(イメージ)



荒廃森林の復旧  
(明治44年)



津軽森林鉄道  
(明治42年)