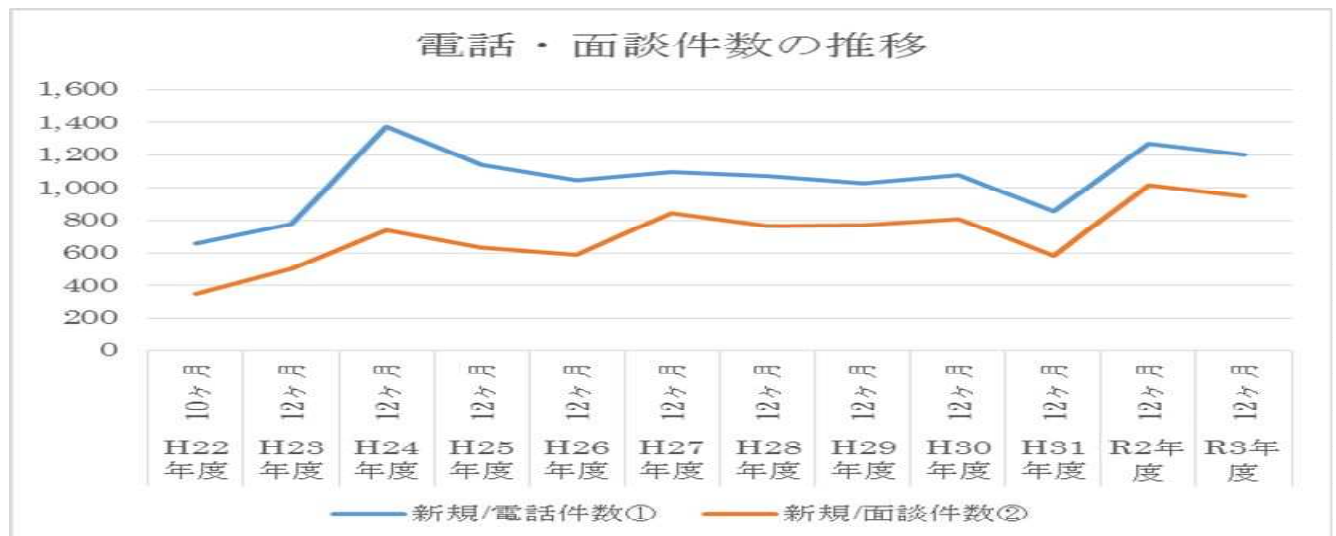


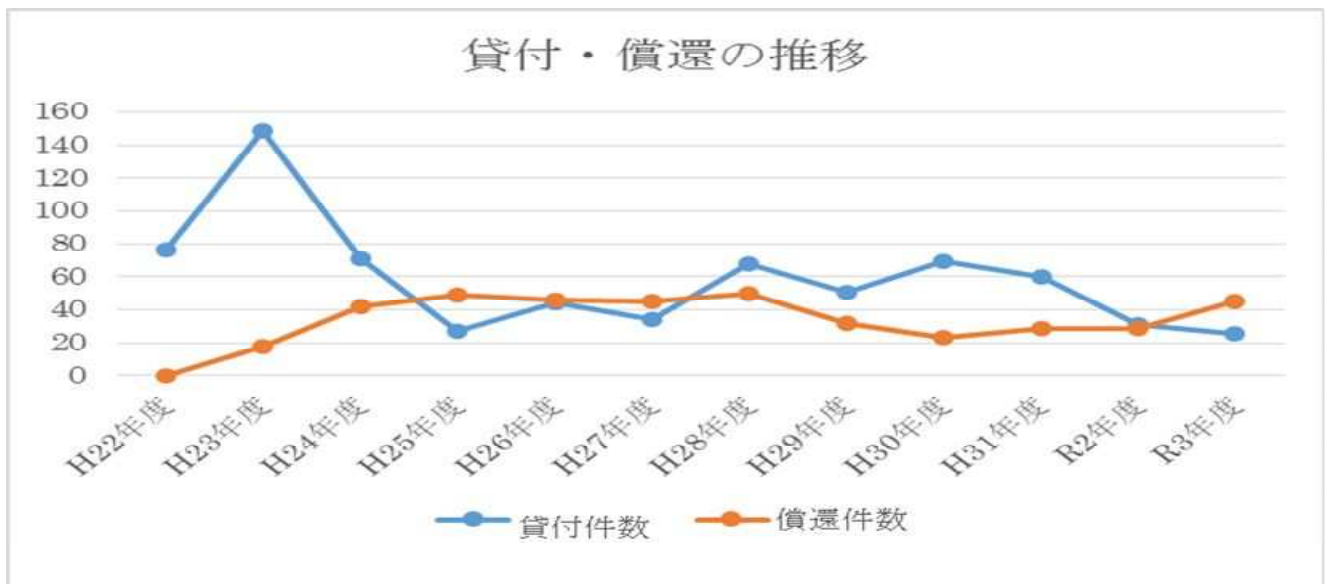
「多重債務問題及び消費者向け金融等に関する懇談会」資料

グリーンコープ生活協同組合くまもと
常務理事 村上浩勝

- 一、熊本県の「令和3年度消費者自立のための生活再生総合支援事業業務」のまとめ
- 二、この間の当事業の実績

熊本県 多重債務者生活再生支援事業/消費者自立のための生活再生総合支援事業 実績														
期間	H22年度	H23年度	H24年度	H25年度	H26年度	H27年度	H28年度	H29年度	H30年度	H31年度	R2年度	R3年度	事業累計	平均/月
	10ヶ月	12ヶ月	12ヶ月	12ヶ月	12ヶ月	12ヶ月	12ヶ月	12ヶ月	12ヶ月	12ヶ月	12ヶ月	12ヶ月	142ヶ月	-
新規/電話件数①	657	777	1,377	1,139	1,045	1,099	1,070	1,028	1,081	858	1,272	1,202	12,605	89
新規/面談件数②	352	504	737	634	592	841	764	771	805	586	1,019	949	8,554	60
継続/相談等電話件数③	550	874	956	722	848	1,702	1,754	2,090	2,022	1,888	1,508	1,618	16,532	116
継続/貸付等面談数④	275	437	478	361	424	851	877	1,045	1,011	944	754	809	8,266	58
新規・継続の電話件数計 ①+③	1,207	1,651	2,333	1,861	1,893	2,801	2,824	3,118	3,103	2,746	2,780	2,820	29,137	205
新規・継続の面談件数計 ②+④	627	941	1,215	995	1,016	1,692	1,641	1,816	1,816	1,530	1,773	1,758	16,820	118
弁護士等同行	122	133	151	175	175	273	142	213	181	125	111	115	1,916	13
貸付実績 上段/件数	76	149	71	27	44	34	68	51	69	60	31	26	706	5
下段/金額(単位千円)	44,799	73,740	30,666	10,953	16,120	9,215	25,953	18,006	21,686	18,547	9,717	9,717	289,119	2,036
償還終了 上段/件数	0	18	42	49	46	45	50	32	23	29	29	45	408	3
下段/金額(単位千円)	0	17,037	20,329	20,648	22,540	24,585	30,978	18,456	8,502	11,611	11,511	19,314	205,510	1,447



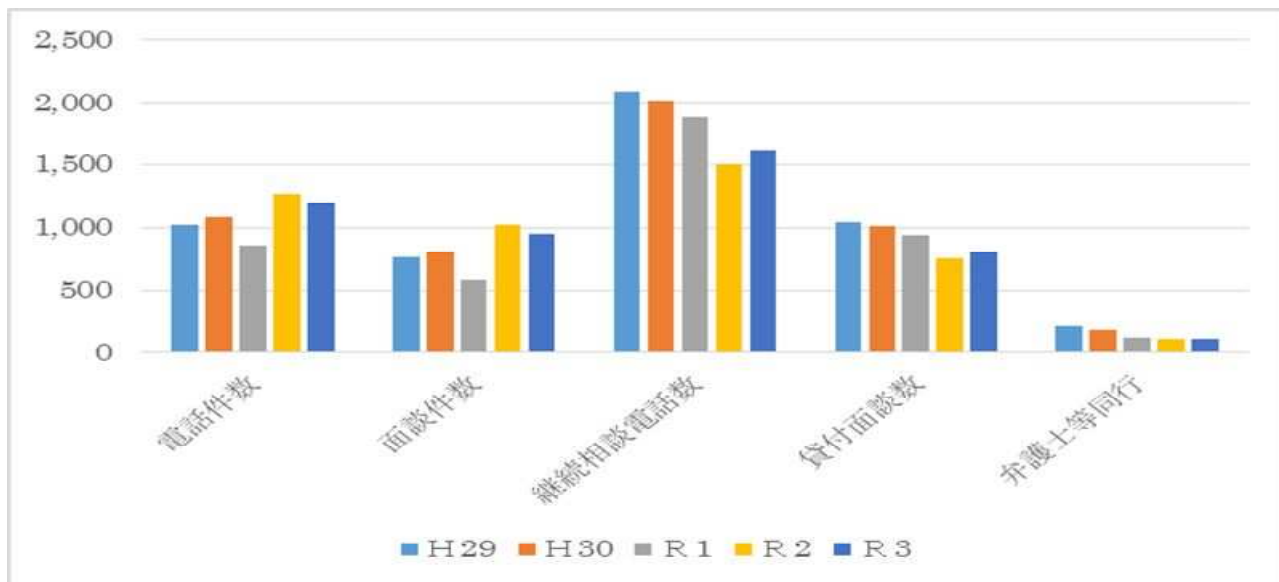


三、年間実績報告

(1) 電話・面談件数

	4月	5月	6月	7月	8月	9月	10月	11月	12月	1月	2月	3月	当年	昨年比	H29開業
電話件数	124	102	128	106	119	103	106	97	87	72	80	78	1,202	94.5%	5,441
面談件数	106	86	103	97	76	94	86	63	65	58	68	47	949	93.1%	4,130
継続相談電話数	146	188	188	162	166	120	122	134	102	86	116	88	1,618	107.3%	9,126
貸付面談数	73	94	94	81	83	60	61	67	51	43	58	44	809	107.3%	4,563
弁護士等同行	9	12	10	6	4	8	5	17	14	9	9	12	115	103.6%	745
電話件数合計	270	290	316	268	285	223	228	231	189	158	196	166	2,820	101.4%	14,567
面談件数合計	179	180	197	178	159	154	147	130	116	101	126	91	1,758	99.2%	8,693

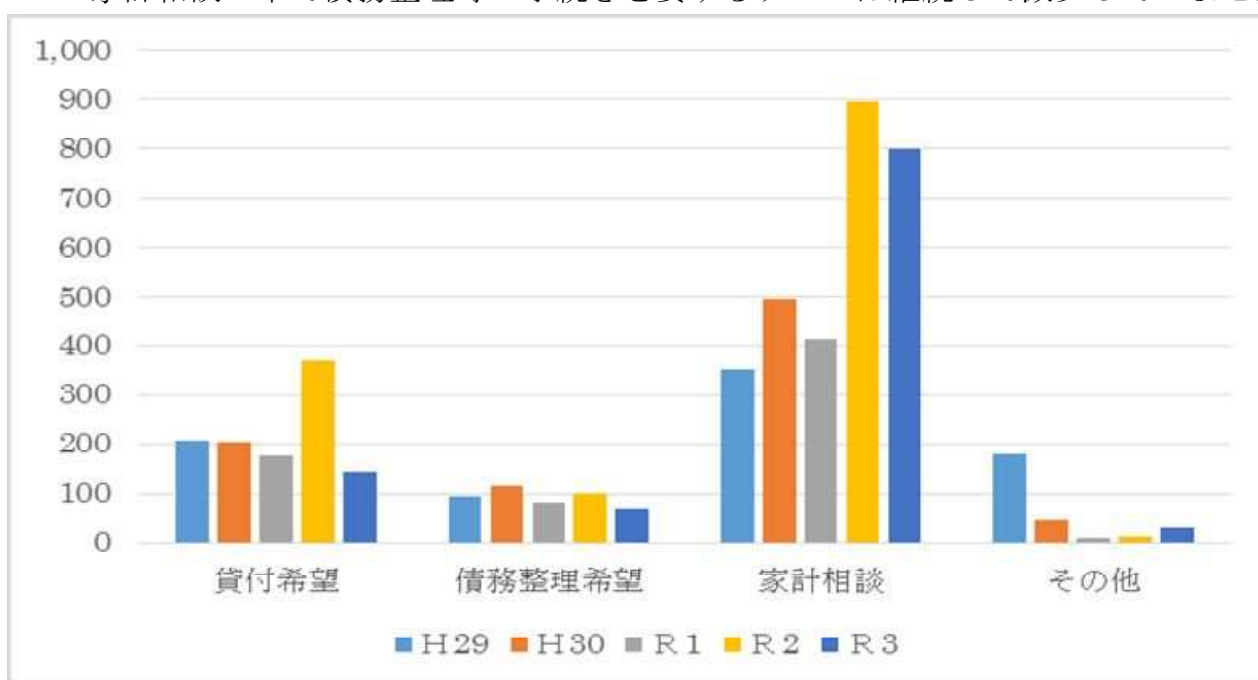
・今年度も協力頂いている法律家の全面的なご支援により、面談から適切に法律家相談への繋ぎを含めた生活再生への支援スタイルも継続できています。



(2) 主訴

主訴	4月	5月	6月	7月	8月	9月	10月	11月	12月	1月	2月	3月	当年	昨年比	H29開業
貸付希望	17	21	23	17	14	13	15	8		5	7	4	144	38.6%	1,108
債務整理希望	9	6	11	2	1	10	3	1	9	6	7	6	71	69.6%	468
家計相談	97	69	86	87	70	78	68	54	51	48	55	37	800	89.1%	2,962
その他	3	4	6	2	2	1	4	2	2	4	2	0	32	228.6%	283
合計	126	100	126	108	87	102	90	65	77	63	71	47	1,062	76.6%	4,836

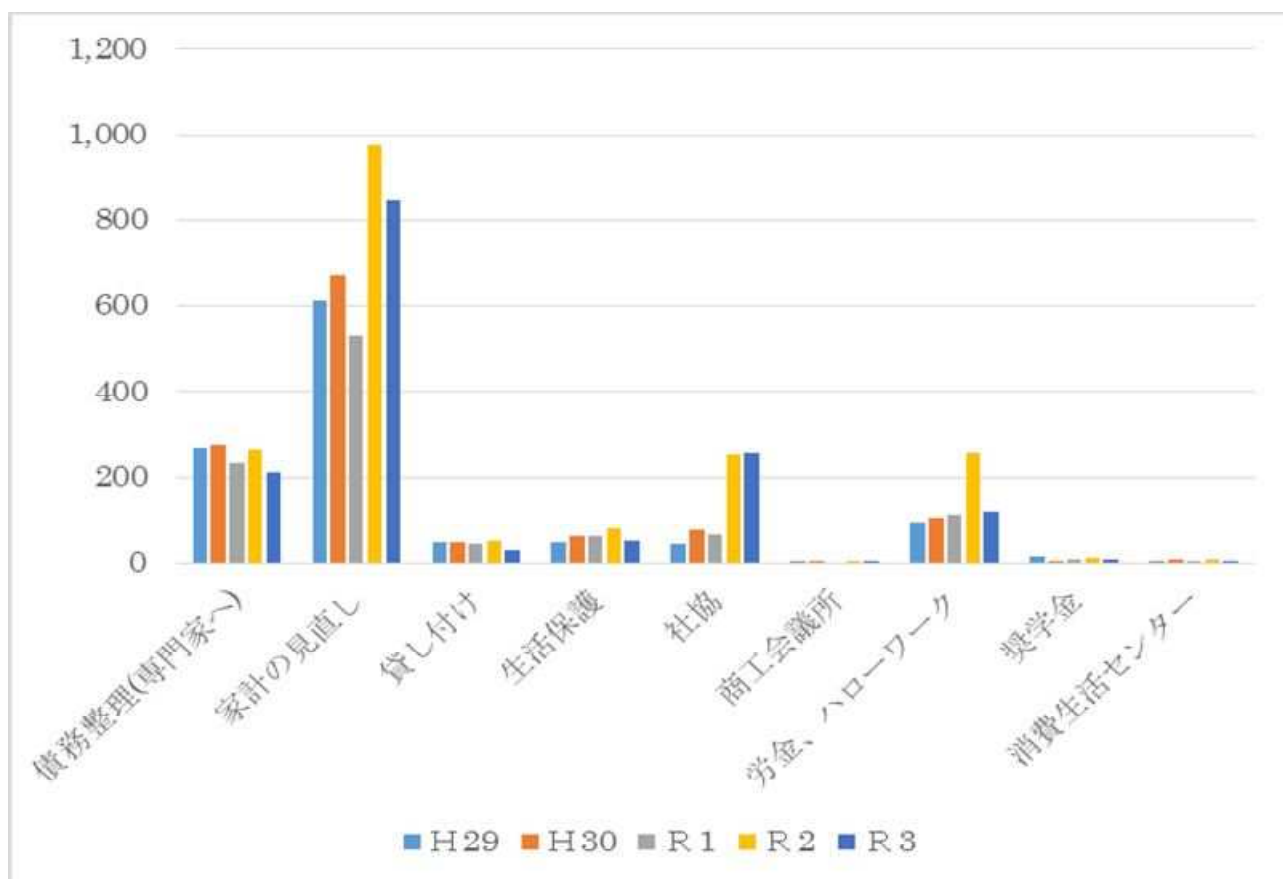
- ・貸付希望者の多くは、不足する生活費や車の車検費用や進学費用等の相談が増加しています。また、債務返済用の借り入れ、またキャッシング分の借換えなど、債務整理後等の信用情報の関係から、車検、学費等のイベント費用を金融機関等から借入れできないケースや債務整理の対象から外れる滞納税金・家賃等の支払い等を目的にした貸付希望が継続しました。
- ・家計相談の中で債務整理等の手続きを要するケースは継続して減少していません。



(3) 面談の結果<重複した結果>

結果	4月	5月	6月	7月	8月	9月	10月	11月	12月	1月	2月	3月	当年	前年比	H29開業
債務整理(専門家へ)	21	26	25	21	13	16	17	10	17	10	18	17	211	79.6%	1,256
家計の見直し	94	79	87	91	71	87	75	58	56	53	60	39	850	87.0%	3,640
貸し付け	6	5	4	1	1	1	4	1	1	1	4	1	30	58.8%	227
生活保護	9	7	2	4	4	4	2	5	3	5	4	4	53	64.6%	312
社協	32	22	34	36	43	25	12	17	16	6	7	8	258	101.6%	698
商工会議所	0	0	2	2	0	0	0	0	0	0	0	0	4	80.0%	18
労金、ハローワーク	23	16	15	6	9	7	8	10	7	9	4	5	119	46.3%	692
奨学金	3	0	2	0	1	1	0	0	0	0	1	0	8	61.5%	48
消費生活センター	0	0	0	0	0	0	1	0	0	0	0	0	1	14.3%	24
家族内で話し合い継続	25	19	24	17	8	15	10	7	7	5	12	9	158	92.9%	788
貸し付け不可	3	0	0	1	1	2	1	2	1	0	0	0	11	73.3%	80
その他	1	5	5	0	0	2	3	2	2	2	3	2	27	117.4%	164
合計	217	179	201	179	151	160	133	112	110	91	113	85	1,731	81.7%	7,945

- ・面談者 949 名の内、法律の専門家相談へは 211 名(前年比 79.6%)、構成率は 12.2%と低い数値で推移、特に今年度はコロナ関連の貸付けなどもあり、コロナ関連貸付が借金返済に回っている可能性も高いとみています。
- ・家計の見直しは同様に 850 名(前年比 87%)、構成率 49.1%と相談者の半数近い方が対象となりました。コロナによる収入の減少、転職に伴う一時的な収入不足、年金生活への移行等、細かな支出の調整見直しを要するケースが少なく、生活保護に近い収入の中での支出コントロールの相談等が増加しました。



(4) 貸付実績

貸付実績	4月	5月	6月	7月	8月	9月	10月	11月	12月	1月	2月	3月	当年	昨年比	H29開業
貸付件数	5	3	3	2	0	5	0	1	0	1	2	4	26	83.9%	237
貸付金額 (千円)	1,908	844	610	1,200	0	1,483	0	250	0	305	650	2,467	9,717	100.0%	77,673
平均貸付 (千円)	382	281	203	600	#DIV/0!	297	#DIV/0!	250	#DIV/0!	305	325	617	374	119.2%	696

- ・ 貸付実績は、債務整理中または債務整理後の信用情報等により銀行等からの借入れが難しい相談者を対象に、生活再生に向け効果的なセーフティネット貸付の視点の下、貸付件数26件、貸付総額971.7万円、平均貸付金額37.4万円を実施することができました。

三、まとめ

(1) 生活再生相談について

- ・ コロナ禍に伴う収入減相談が増加
- ・ 特に生活費不足や自営力の低下など、社協の貸付等の特別貸付申請・延長利用、その中で、債務超過状況の課題も少なくなき、法律家相談への繋ぎや法律家相談の情報提供など。
- ・ リーマンショック時を超える困難な状態が継続したことにより相談件数が増加。
- ・ 関係機関等としっかりと連携することを前提。

(2) 家計診断について

- ・ 相談者の「家計状況についての気づき」を原則に。
- ・ 家計の見直しと債務整理等による家計収支の強化を図りながら返済資力の確保やイベント費用等への準備も含めて、生活再生に結びつくような自己決定と実践をサポート。
- ・ 今年度もコロナ禍により、事業継続、転職時期、適正な資金の必要額など。
- ・ コロナ禍からの回復の見通しが不明の中での家計診断。
- ・ 生活再生の視点。

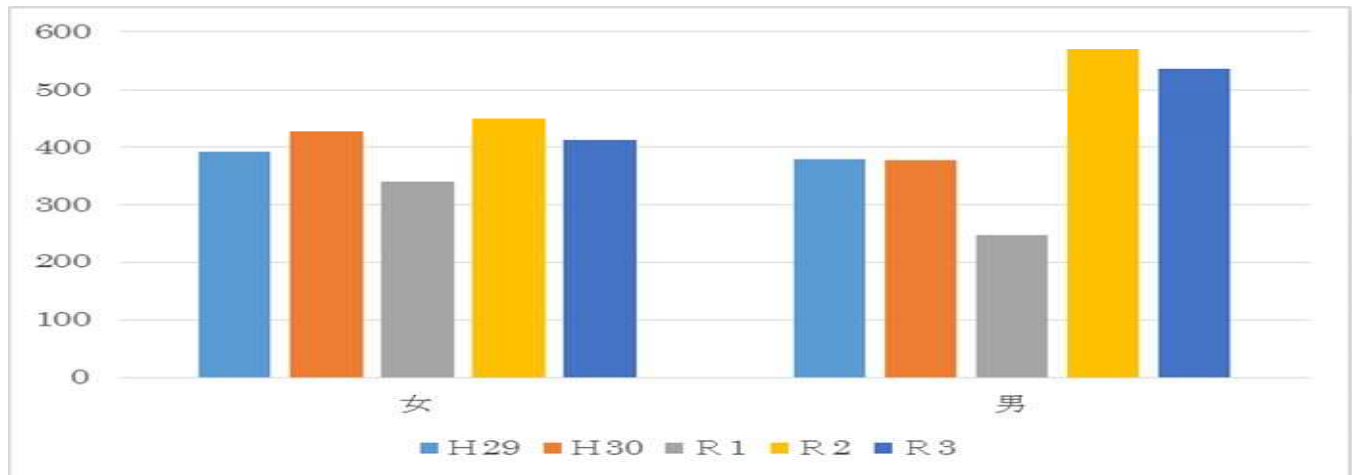
(3) セーフティ貸付について

- ・ 貸付ではなく債務整理や家計の見直しなどで解決できるケース。
- ・ 生活保護、社協、その他の金融機関、奨学金などの活用など。
- ・ 相談者に必要な情報提供で課題が解消するケース。
- ・ コロナ禍における社協の緊急貸付資金の延長制度に該当しない方への対応。
- ・ 社協の緊急・総合支援資金の利用による債務超過者の増加は懸念。
- ・ 債務超過者の法律相談(債務整理)後の生活再生に必要な資金。
- ・ セーフティネット貸付相談に適宜つながるために他機関との連携強化。

四、相談者の明細状況(資料)

(1) 相談者の性別

性別	4月	5月	6月	7月	8月	9月	10月	11月	12月	1月	2月	3月	当年	昨年比	H29開業
女	43	33	44	35	32	36	36	31	32	35	29	26	412	91.6%	2,021
男	63	53	59	62	44	58	50	32	33	23	39	21	537	94.4%	2,109
合計	106	86	103	97	76	94	86	63	65	58	68	47	949	93.1%	4,130

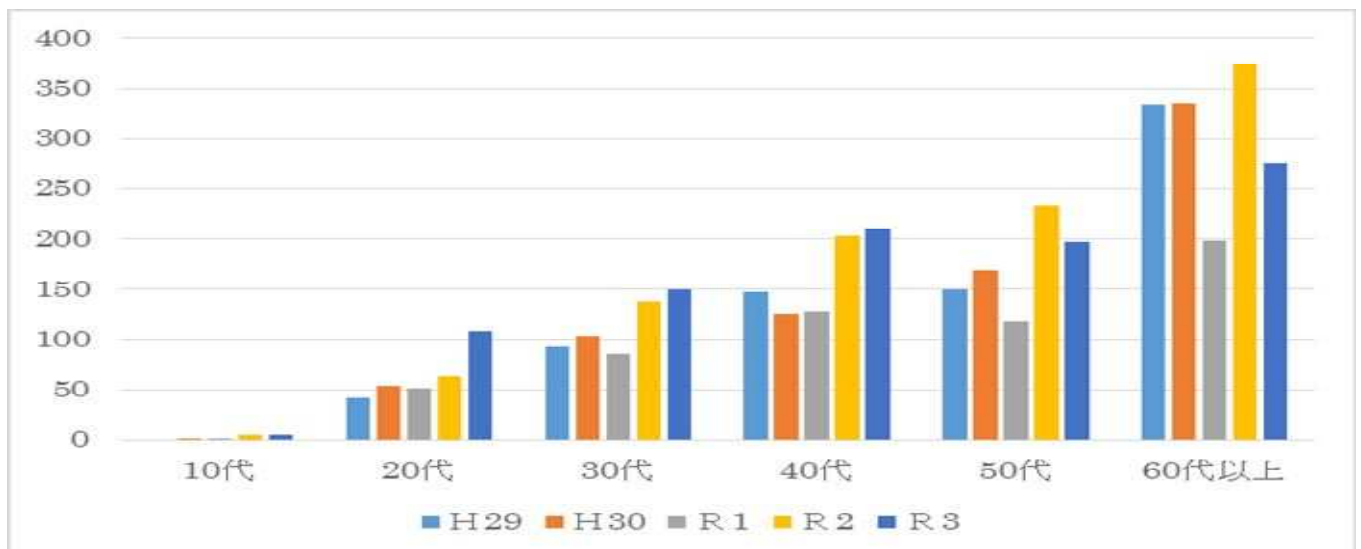


(2) 相談者の住所/エリア

・下記のページ参照

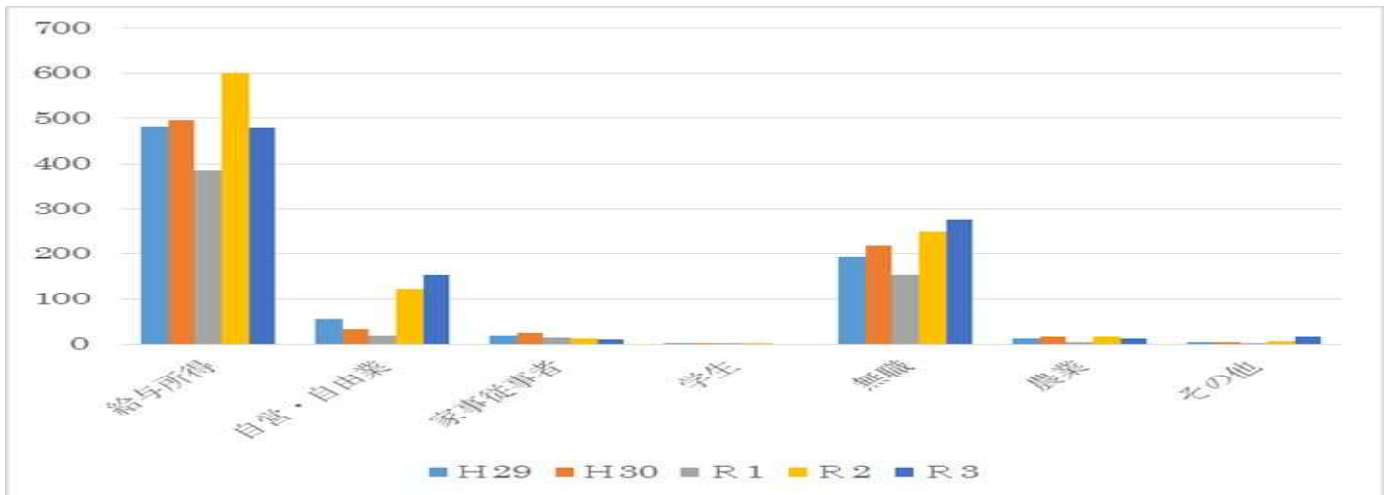
(3) 相談者の年齢

年齢	4月	5月	6月	7月	8月	9月	10月	11月	12月	1月	2月	3月	当年	昨年比	H29開業
10代	1	0	0	1	2	0	0	0	0	2	0	0	6	120.0%	15
20代	12	13	10	10	7	7	9	7	11	11	7	5	109	170.3%	321
30代	23	10	13	8	13	21	13	14	9	4	13	9	150	108.7%	570
40代	19	23	31	23	21	18	21	6	17	14	9	9	211	103.9%	815
50代	19	19	27	24	17	16	18	17	8	11	9	12	197	84.2%	868
60代以上	32	21	22	31	16	32	25	19	20	16	30	12	276	73.6%	1,519
不明	0	0	0	0	0	0	0	0	0	0	0	0	0	#DIV/0!	22
合計	106	86	103	97	76	94	86	63	65	58	68	47	949	93.1%	4,130



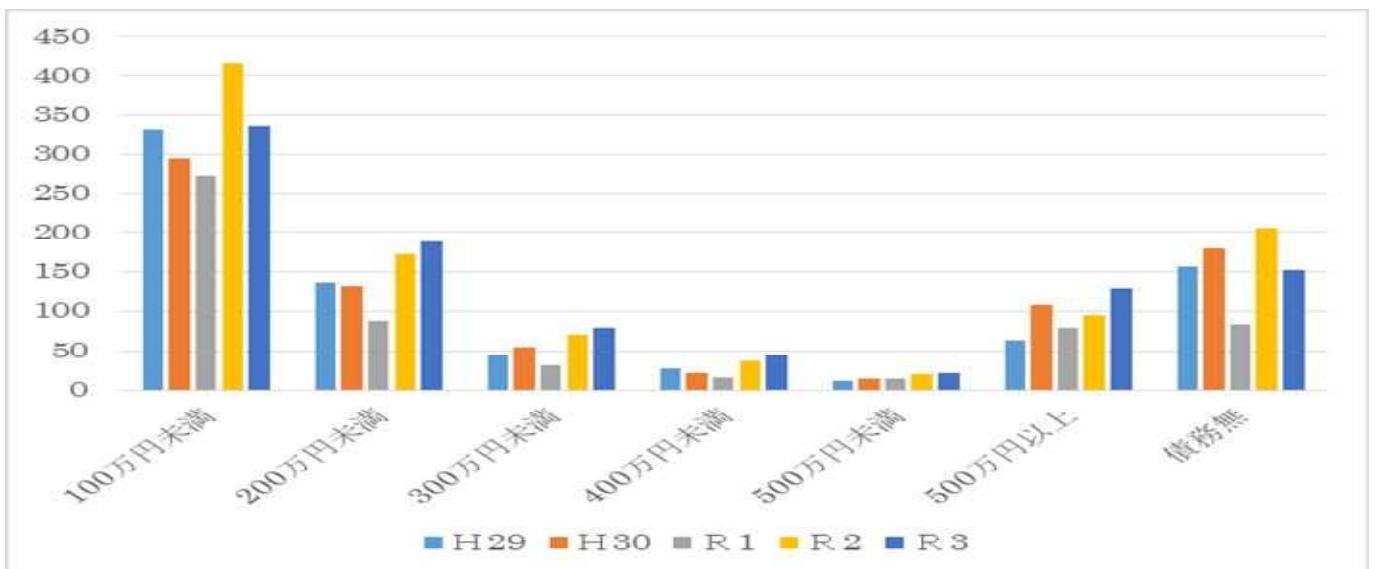
(4) 相談者の職業

職業	4月	5月	6月	7月	8月	9月	10月	11月	12月	1月	2月	3月	当年	昨年比	H29開業
給与所得	57	45	49	44	37	47	45	27	40	29	39	21	480	80.0%	2,442
自営・自由業	18	12	23	22	17	21	12	9	5	5	6	3	153	124.4%	388
家事従事者	4	1	1	0	0	1	0	0	0	1	1	1	10	83.3%	83
学生	0	0	0	0	0	0	0	0	0	0	0	0	0	0.0%	6
無職	21	25	30	28	18	21	27	25	18	22	20	21	276	111.3%	1,087
農業	3	0	0	1	2	2	1	2	1	1	0	0	13	81.3%	62
その他	3	3	0	2	2	2	1	0	1	0	2	1	17	283.3%	34
不明	0	0	0	0	0	0	0	0	0	0	0	0	0	0.0%	28
合計	106	86	103	97	76	94	86	63	65	58	68	47	949	93.1%	4,130



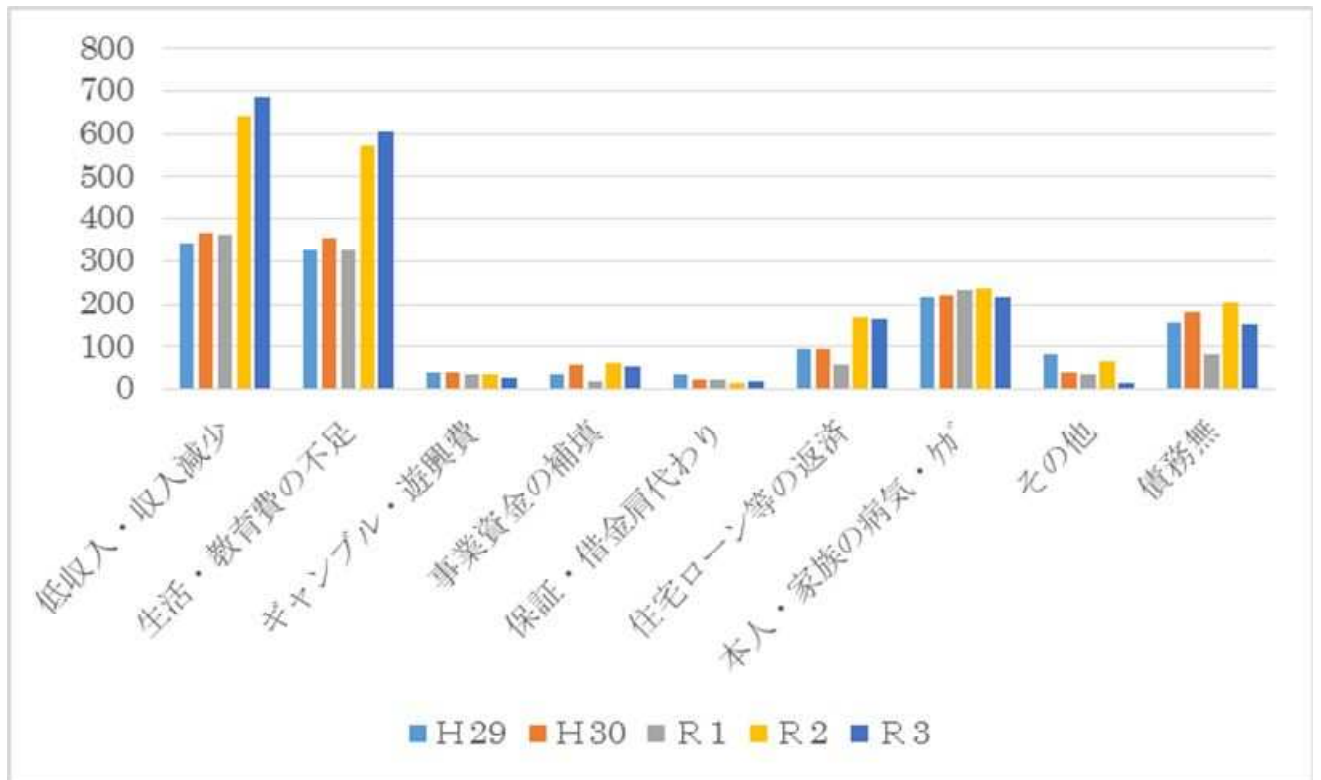
(5) 相談者の債務残高

債務残高	4月	5月	6月	7月	8月	9月	10月	11月	12月	1月	2月	3月	当年	昨年比	H29開業
100万円未満	37	26	34	37	32	35	29	28	23	15	25	14	335	80.3%	1,619
200万円未満	29	16	26	16	15	18	12	8	18	12	9	10	189	109.9%	715
300万円未満	6	15	10	6	7	3	10	7	7	3	4	1	79	111.3%	279
400万円未満	3	4	6	5	9	3	3	2	2	4	1	2	44	115.8%	147
500万円未満	2	3	3	4	0	2	1	1	2	0	1	2	21	105.0%	82
500万円以上	16	10	11	13	7	19	11	7	4	6	16	9	129	135.8%	470
債務無	13	12	13	16	6	14	20	10	9	18	12	9	152	73.8%	818
合計	106	86	103	97	76	94	86	63	65	58	68	47	949	93.1%	4,130



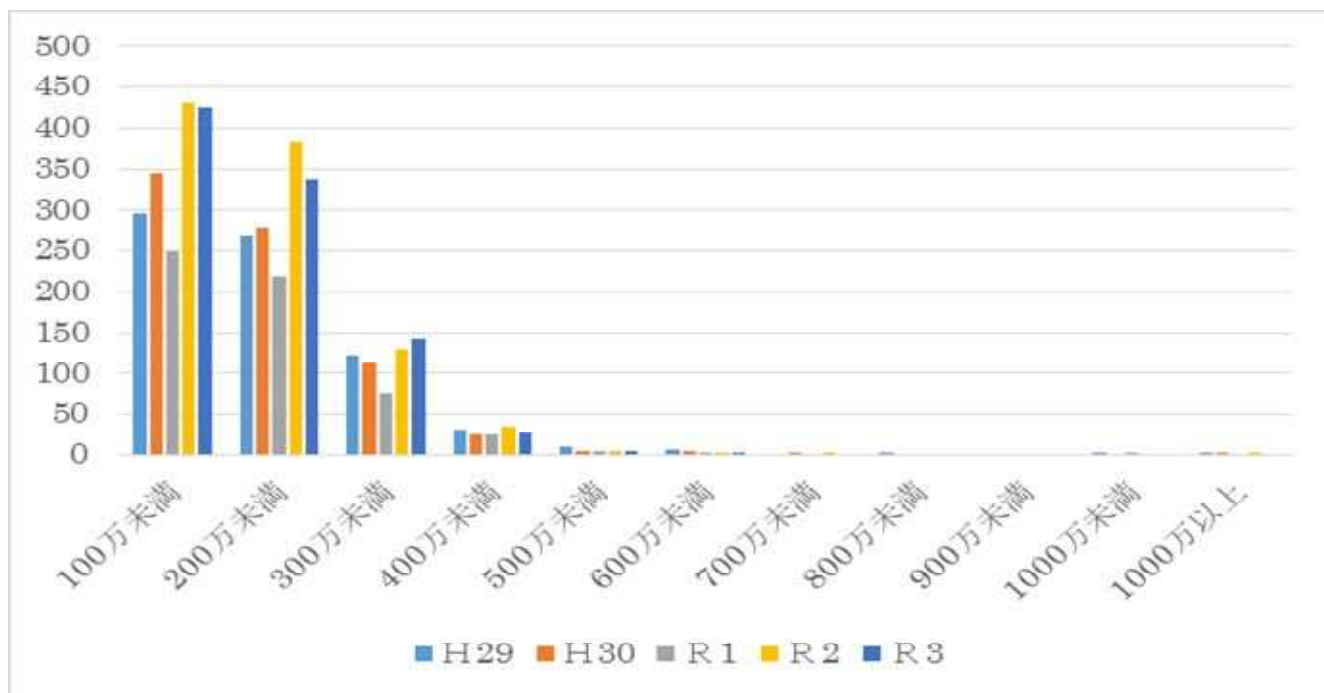
(6) 債務の原因(原因は複数で表示)

債務の原因	4月	5月	6月	7月	8月	9月	10月	11月	12月	1月	2月	3月	当年	昨年比	H29開業
低収入・収入減少	82	62	78	73	65	72	49	46	51	35	44	30	687	106.8%	2,382
生活・教育費の不足	70	60	70	67	52	63	49	38	41	32	40	25	607	105.9%	2,167
ギャンブル・遊興費	2	1	4	2	0	6	2	1	1	1	1	3	24	72.7%	165
事業資金の補填	4	5	4	12	4	9	5	4	1	3	3	2	56	90.3%	227
保証・借金肩代わり	1	1	2	2	1	0	2	0	2	0	5	0	16	106.7%	107
住宅ローン等の返済	20	12	14	19	13	22	12	11	5	11	12	11	162	97.0%	576
本人・家族の病気・けが	26	19	21	24	13	14	19	19	18	12	16	14	215	91.1%	1,115
その他	1	0	1	2	2	3	2	0	1	1	1	0	14	21.5%	234
債務無	13	12	13	16	6	14	20	10	9	18	12	9	152	73.8%	809
合計	219	172	207	217	156	203	160	129	129	113	134	94	1,933	96.7%	7,782



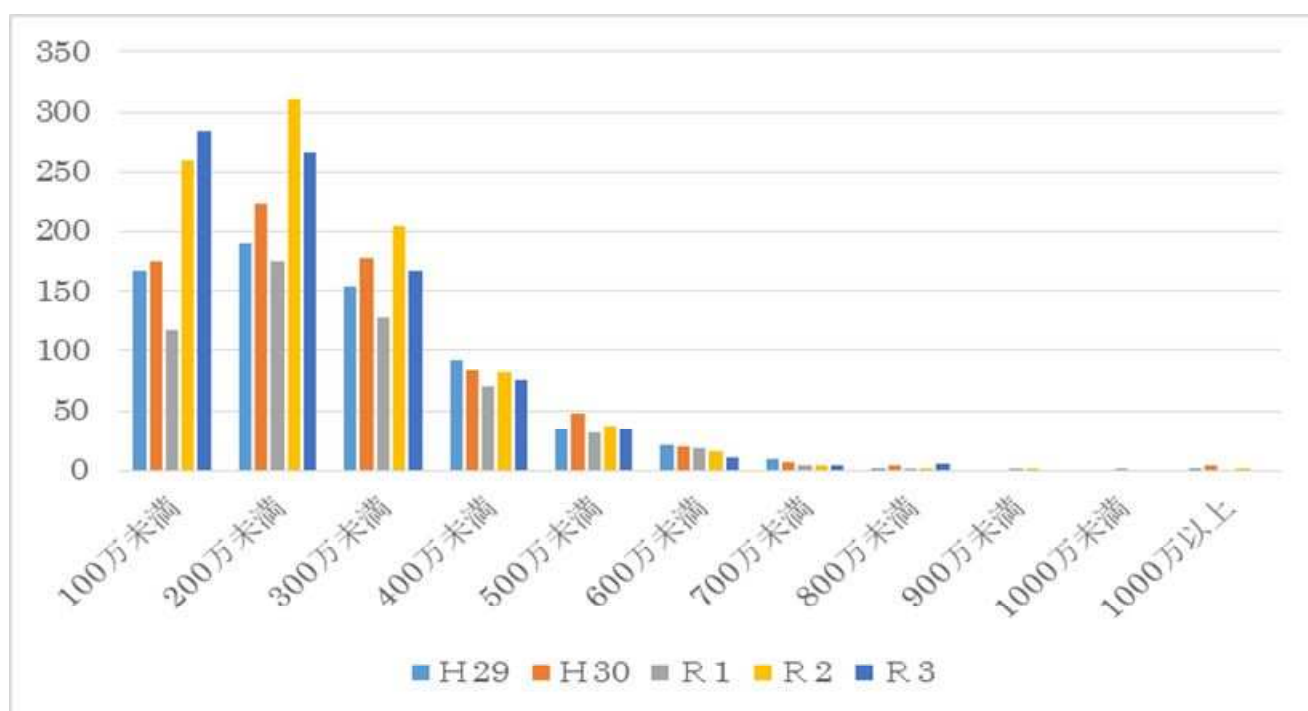
(7) 相談者の年収

本人の収入	4月	5月	6月	7月	8月	9月	10月	11月	12月	1月	2月	3月	当年	昨年比	H29開業
100万未満	48	44	44	42	35	36	36	33	25	34	27	21	425	98.8%	1,745
200万未満	45	30	40	31	25	34	25	24	31	15	21	16	337	88.0%	1,485
300万未満	9	8	14	17	14	17	21	4	9	7	14	9	143	110.9%	583
400万未満	2	2	2	7	2	5	2	0	0	0	4	1	27	79.4%	139
500万未満	0	0	1	0	0	0	1	0	0	1	2	0	5	125.0%	29
600万未満	0	0	0	0	0	0	1	0	0	0	0	0	1	50.0%	15
700万未満	0	0	0	0	0	0	0	0	0	0	0	0	0	0.0%	3
800万未満	0	0	0	0	0	0	0	0	0	0	0	0	0	#DIV/0!	1
900万未満	0	0	0	0	0	0	0	0	0	0	0	0	0	#DIV/0!	0
1000万未満	0	0	0	0	0	0	0	0	0	0	0	0	0	#DIV/0!	2
1000万以上	0	0	0	0	0	0	0	0	0	0	0	0	0	0.0%	3
不明	2	2	2	0	0	2	0	2	0	1	0	0	11	31.4%	125
合計	106	86	103	97	76	94	86	63	65	58	68	47	949	93.1%	4,130



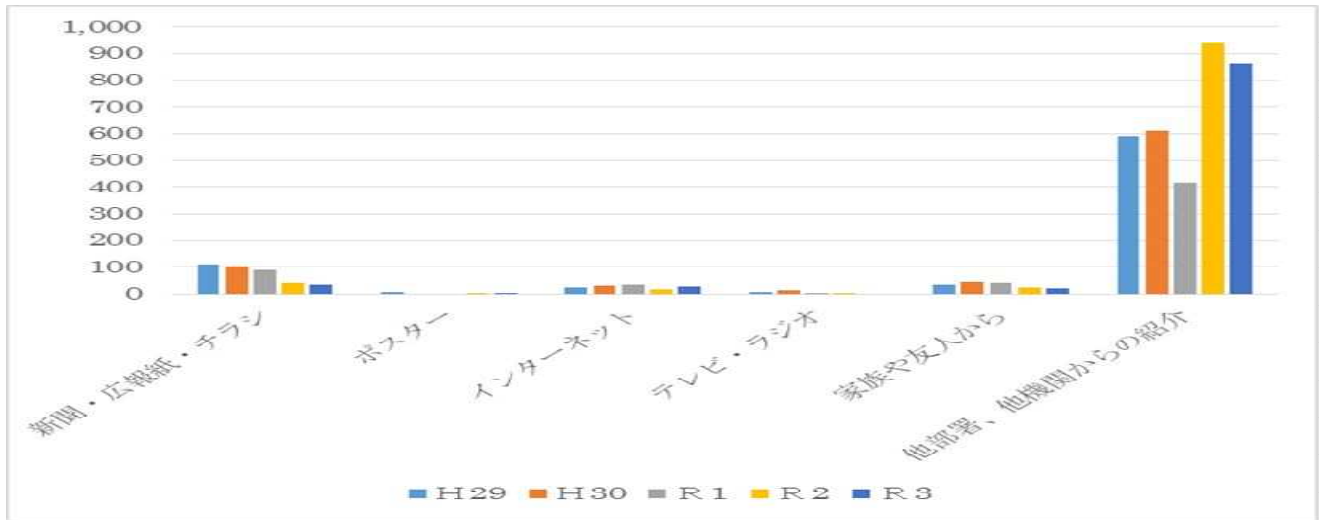
(8) 家族を含めた年収

家族含めた収入	4月	5月	6月	7月	8月	9月	10月	11月	12月	1月	2月	3月	当年	昨年比	H29開業
100万未満	23	19	25	27	25	33	28	23	22	22	21	17	285	110.0%	1,001
200万未満	34	19	23	30	21	27	21	22	21	19	17	12	266	85.5%	1,164
300万未満	19	17	24	22	15	14	16	5	9	6	14	6	167	81.5%	830
400万未満	14	8	9	7	6	10	4	1	4	2	8	2	75	92.6%	401
500万未満	3	3	7	5	2	2	4	0	3	1	0	5	35	94.6%	185
600万未満	1	1	0	2	0	0	0	0	2	1	3	1	11	68.8%	87
700万未満	0	0	1	0	0	0	2	0	0	0	1	0	4	100.0%	28
800万未満	1	1	0	0	0	1	2	1	0	0	0	0	6	600.0%	15
900万未満	0	0	0	0	0	0	0	0	0	0	0	0	0	0.0%	3
1000万未満	0	0	0	0	0	0	0	0	0	0	0	0	0	#DIV/0!	1
1000万以上	0	0	0	0	0	0	0	0	0	0	0	0	0	0.0%	6
不明	11	18	14	4	7	7	9	11	4	7	4	4	100	98.0%	409
合計	106	86	103	97	76	94	86	63	65	58	68	47	949	93.1%	4,130



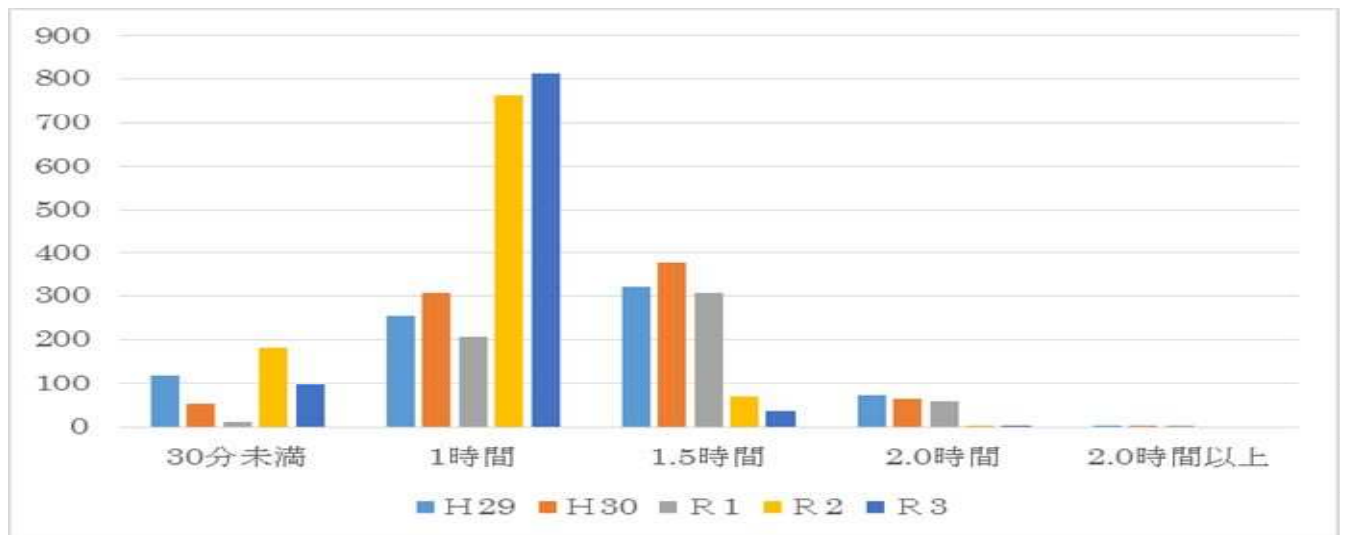
(9) 相談のきっかけ

相談のきっかけ	4月	5月	6月	7月	8月	9月	10月	11月	12月	1月	2月	3月	当年	昨年比	H29開業
新聞・広報紙・チラシ	4	3	7	1	0	3	2	6	2	1	2	3	34	85.0%	373
ポスター	1	0	0	0	0	0	1	0	0	0	0	0	2	200.0%	10
インターネット	1	2	1	2	4	3	4	1	3	1	5	1	28	164.7%	134
テレビ・ラジオ	0	0	0	0	0	0	0	0	0	0	0	0	0	0.0%	27
家族や友人から	1	4	1	3	0	3	3	0	3	1	1	2	22	95.7%	163
他部署、他機関からの紹介	99	77	94	91	72	85	76	56	57	55	60	41	863	92.1%	3,419
不明	0	0	0	0	0	0	0	0	0	0	0	0	0	#DIV/0!	4
合計	106	86	103	97	76	94	86	63	65	58	68	47	949	93.1%	4,130



(10) 相談時間

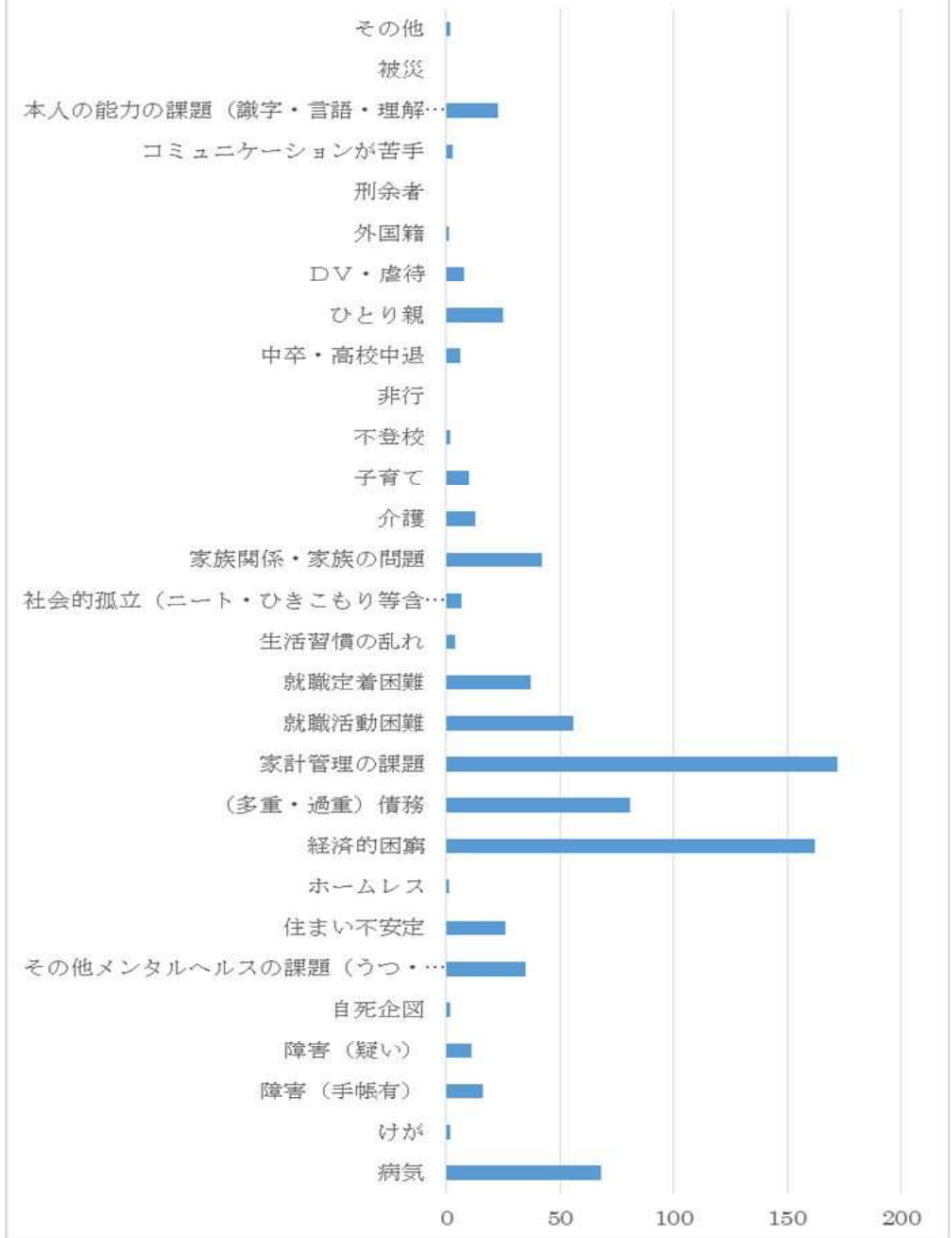
面談時間	4月	5月	6月	7月	8月	9月	10月	11月	12月	1月	2月	3月	当年	昨年比	H29開業
30分未満	14	10	16	8	15	9	2	4	8	2	5	3	96	53.0%	462
1時間	86	71	83	87	60	83	82	57	47	54	62	40	812	106.3%	2,342
1.5時間	6	5	2	2	1	2	2	2	8	2	1	4	37	52.9%	1,111
2.0時間	0	0	2	0	0	0	0	0	2	0	0	0	4	100.0%	204
2.0時間以上	0	0	0	0	0	0	0	0	0	0	0	0	0	#DIV/0!	10
不明	0	0	0	0	0	0	0	0	0	0	0	0	0	#DIV/0!	1
合計	106	86	103	97	76	94	86	63	65	58	68	47	949	93.1%	4,130



(11)貸付明細<資料①>

令和3年度の貸付実績							
累計	年	月日		金額	相談者の状況	貸付目的	平均貸付金
211	1	3	26	300,000	自己破産	車検費用	
212	2	3	30	500,000	遅延滞納	転居及び生活家電購入費	
213	3	4	2	527,556	自己破産	車の購入費用	
214	4	4	8	400,000	自己破産	進学費用	
215	5	4	8	180,000	遅延情報	新生活費補てん車検費	
216	6	4	21	300,000	任意整理	初回給与までの生活費	
217	7	4	23	390,000	遅延情報	次回給与までの生活費他	
218	8	5	11	154,122	遅延情報	初回給与までの生活費	
219	9	5	27	100,000	任意整理	次回給与までの生活費	
220	10	5	28	370,000	任意整理	前年度の部活動費と妹への返済	
221	11	6	11	140,000	任意整理	家電製品の購入費	
222	12	6	29	300,000	自己破産	両親の管財人費用	
223	13	7	14	900,000	自己破産	車の購入費用	
224	14	8	31	379,111	遅延情報	手術費及び生活費	
225	15	8	31	315,700	自己破産	車の修繕費及び車ローン	
226	16	9	8	208,454	遅延情報	消費者金融への一括弁済	
227	17	9	10	500,000	遅延情報	転居費用及び車ローン残債	
228	18	9	10	80,000	自己破産	治療費	
229	19	10	25	250,000	自己破産	転居費用	
230	20	1	6	305,000	自己破産	管財人費用	
231	21	1	25	250,000	遅延情報	車の購入費用	
232	22	2	10	400,000	遅延情報	次回給与までの生活費	
233	23	2	25	854,000	遅延情報	車の修理費、債務の借換	
234	24	2	25	1,143,000	任意整理	子どもの進学費用	
235	25	2	28	200,000	遅延情報	子どもの進学費用	
236	26	3	3	270,000	遅延情報	子どもの進学費用	
当年累計				9,716,943			373,729
事業累計				77,443,073			328,149

新規相談者のアセスメント時の課題



プラン策定・支援先

