

「多重債務問題及び消費者向け金融等に関する懇談会」資料

2022年12月9日

グリーンコープ生活協同組合くまもと

常務理事 村上浩勝

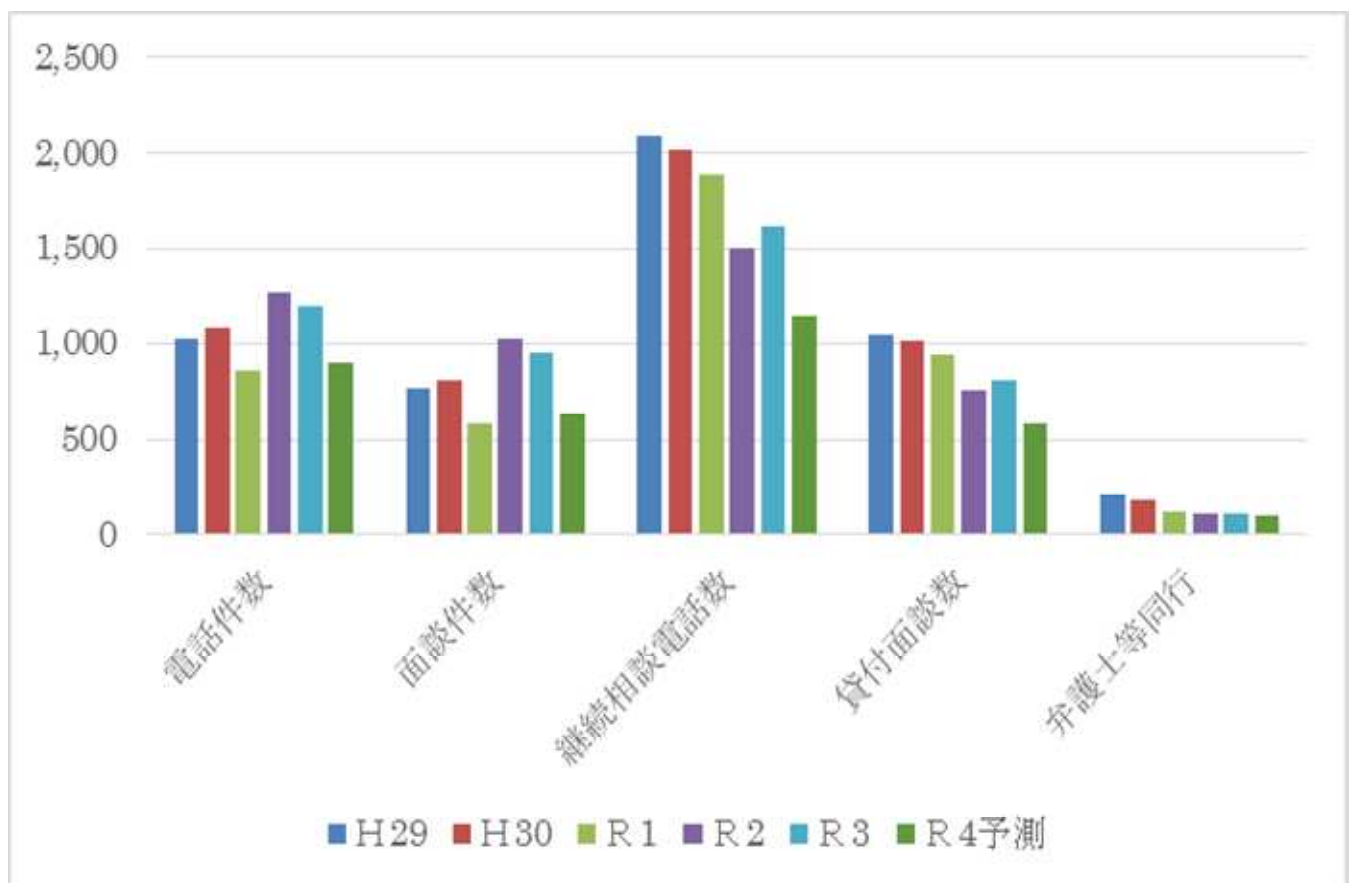
一、「熊本県/令和4年度消費者自立のための生活再生総合支援事業業務(元)多重債務者生活再生支援事業」仕様書の下、生活再生相談及び生活再生貸付に関する年間の取り組み進捗状況です。

二、概況

(令和4年度は9月までの6ヶ月の実績をベースに年間実績予測した数値)

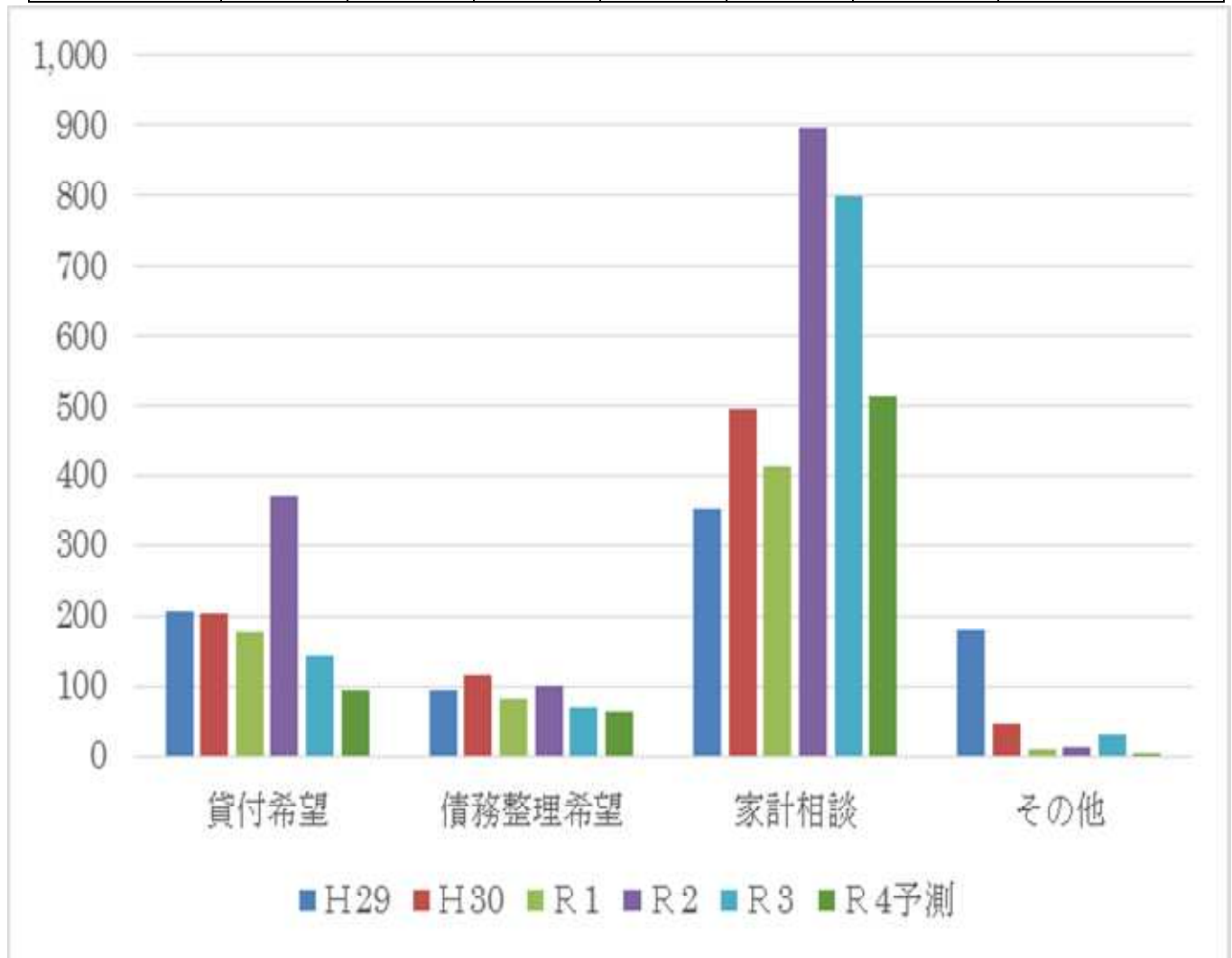
〈電話・面談件数の推移〉

	H29	H30	R1	R2	R3	R4 予測	合計
電話件数	1,028	1,081	858	1,272	1,202	900	5,441
面談件数	771	805	586	1,019	949	632	4,130
継続相談電話数	2,090	2,022	1,888	1,508	1,618	1,142	9,126
貸付面談数	1,045	1,011	944	754	809	580	4,563
弁護士等同行	213	181	125	111	115	98	745
電話件数合計	3,118	3,103	2,746	2,780	2,820	2,042	14,567
面談件数合計	1,816	1,816	1,530	1,773	1,758	1,212	8,693



<相談時の主訴>

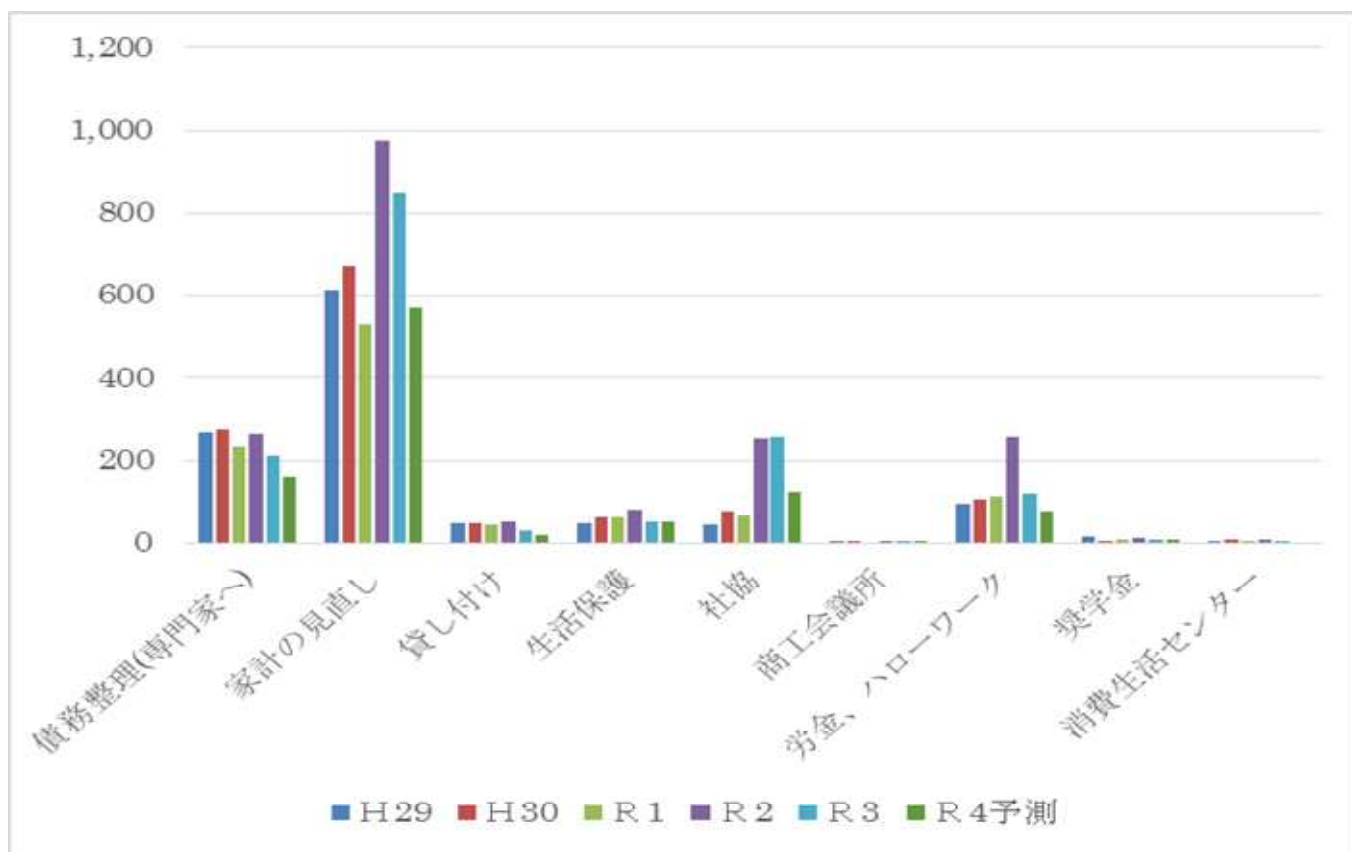
主訴	H29	H30	R1	R2	R3	R4 予測	合計
貸付希望	209	204	178	373	144	96	1,108
債務整理希望	96	116	83	102	71	66	468
家計相談	353	497	414	898	800	514	2,962
その他	179	48	10	14	32	4	283
合計	837	865	685	1,387	1,062	680	4,836



- ・貸付希望は、不足する生活費や車の車検費用などはやや減少傾向にあるものの、進学費用、債務返済用、キャッシング分の借換えなどは増加、今後、債務超過等の影響も懸念され、債務整理の増加と、その関係から債務整理後の貸付希望者の増加を想定。
- ・家計相談の中かに債務整理等の手続きを要するケースは継続中。
- ・その他として、離婚、転職、滞納税の分納などの相談希望から、具体的には、債務整理・家計・貸付などの相談に繋がるケースがほとんど。

〈面談の結果〉

結果	H29	H30	R1	R2	R3	R4 予測	合計
債務整理(専門家へ)	269	277	234	265	211	162	1,256
家計の見直し	614	670	529	977	850	568	3,640
貸し付け	50	50	46	51	30	20	227
生活保護	50	64	63	82	53	52	312
社協	44	77	65	254	258	124	698
商工会議所	3	6	0	5	4	2	18
労金、ハローワーク	96	108	112	257	119	76	692
奨学金	16	4	7	13	8	10	48
消費生活センター	3	9	4	7	1	0	24
家族内で話し合い継続	191	165	104	170	158	68	788
貸し付け不可	11	32	11	15	11	10	80
その他	79	26	9	23	27	12	164
合計	1,423	1,488	1,184	2,119	1,731	1,104	7,945



- ・法律の専門家相談は、前年比を下回り進捗、特に今年まではコロナ関連の特例貸付けなどから借金返済に回っている可能性も高い様子。
- ・しかし、今後、来年1月からの特例貸付等の返済開始に伴い、債務整理相談の増加を予測。また、家計の見直しは、相談者のほぼ全体にかかる課題であり、昨年度を下回り進捗、しかし、今後は債務整理の相談増の予測とも関連し増加へ。
- ・に伴い、今後、債務整理や家計の見直しとともに公的機関・連携機関等での支援など幅広い重層的な支援を要するケースの増加が想定される。

(4)貸付実績<セーフティ貸付>

令和3年度の貸付実績								
累計	当年	当月	月日		金額	相談者の状況	貸付目的	平均貸付金
211	1	1	3	26	300,000	自己破産	車検費用	
212	2	2	3	30	500,000	遅延滞納	転居及び生活家電購入費	
213	3	3	4	2	527,556	自己破産	車の購入費用	
214	4	4	4	8	400,000	自己破産	進学費用	
215	5	5	4	8	180,000	遅延情報	新生活費補てん車検費	
216	6	1	4	21	300,000	任意整理	初回給与までの生活費	
217	7	2	4	23	390,000	遅延情報	次回給与までの生活費他	
218	8	3	5	11	154,122	遅延情報	初回給与までの生活費	
219	9	1	5	27	100,000	任意整理	次回給与までの生活費	
220	10	2	5	28	370,000	任意整理	前年度の部活動費と妹への返済	
221	11	3	6	11	140,000	任意整理	家電製品の購入費	
222	12	1	6	29	300,000	自己破産	両親の管財人費用	
223	13	2	7	14	900,000	自己破産	車の購入費用	
224	14	1	8	31	379,111	遅延情報	手術費及び生活費	
225	15	2	8	31	315,700	自己破産	車の修繕費及び車ローン	
226	16	3	9	8	208,454	遅延情報	消費者金融への一括弁済	
227	17	4	9	10	500,000	遅延情報	転居費用及び車ローン残債	
228	18	5	9	10	80,000	自己破産	治療費	
229	19	1	10	25	250,000	自己破産	転居費用	
230	20	1	1	6	305,000	自己破産	管財人費用	
231	21	1	1	25	250,000	遅延情報	車の購入費用	
232	22	2	2	10	400,000	遅延情報	次回給与までの生活費	
233	23	1	2	25	854,000	遅延情報	車の修理費、債務の借換	
234	24	2	2	25	1,143,000	任意整理	子どもの進学費用	
235	25	3	2	28	200,000	遅延情報	子どもの進学費用	
236	26	4	3	3	270,000	遅延情報	子どもの進学費用	
当年累計					9,716,943			373,729
事業累計					77,443,073			328,149

令和4年度							
累計	当年	当月	月日	金額	相談者の状況	貸付目的	平均貸付額
240	1	1	3 22	50,000	遅延情報	次回年金までの生活費	
241	2	2	3 23	200,000	遅延情報	転居費用と生活費	
242	3	3	3 28	200,000	遅延情報	子供の進学費用	
243	4	1	4 25	412,000	任意整理	子どもの進学費用	
244	5	2	5 6	350,000	任意整理	次回給与までの生活費と滞納家賃	
245	6	1	5 23	280,000	遅延情報	次回給与までの生活費	
246	7	2	6 3	170,000	任意整理	車の購入費用	
247	8	1	8 10	630,000	遅延情報	生活費、債務借換	
248	9	2	8 12	200,000	自己破産	転居費用	
249	10	1	9 16	350,000	自己破産	通信費、次回給与までの生活費	
当年累計				2,842,000			284,200
事業累計				80,565,073			327,591

<貸付相談の基本>

- ・貸付実績は、債務整理中または債務整理後の信用情報等により銀行等からの借入れが難しい相談者を対象に、生活再生に向け効果的なセーフティネット貸付の視点で相談進行することを前提としている。

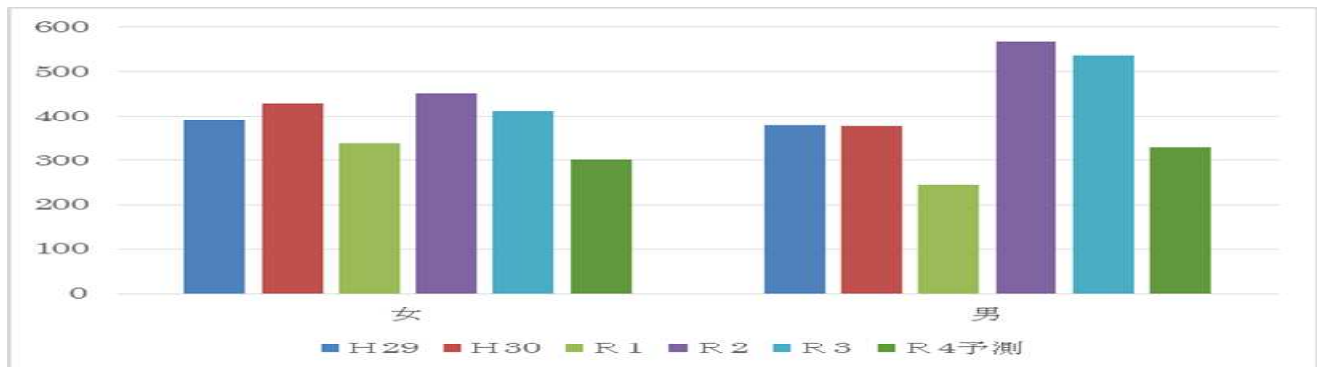
<貸付相談の概況>

- ・貸付ではなく債務整理や家計の見直しなどで解決できることを前提。
- ・生活保護、社協、その他の金融機関、奨学金などの活用など。
- ・相談者に必要な情報提供で課題が解消することも少なくない。
- ・コロナ禍における社協の緊急貸付資金などの特例貸付に該当しない方への対応。
- ・債務超過者の法律相談(債務整理)後の生活再生/信用情報との関係。
- ・セーフティネット貸付相談に適宜つながるために他機関との連携強化。
- ・コロナ禍に伴う収入減相談が増加、特に生活費不足や自営力の低下など、社協の貸付等の特別貸付申請・延長利用、その中で、債務超過状況の課題も少なくなく、法律家相談への繋ぎや法律家相談のセッティングを基本としている。
- ・リーマンショック時を超える困難な状態が継続したことにより相談件数が増加。
- ・家計診断について、相談者の「家計状況についての気づき」を原則に、家計の見直しと債務整理等による家計収支の強化を図りながら返済資力の確保やイベント費用等への準備も含めて、生活再生に結びつくような自己決定と実践をサポート。
- ・今後、コロナ禍に伴う収入回復状況と特例貸付の返済(償還免除)等も迫る中、コロナ禍等からの生活再生に向けたツールとしてもセーフティネット貸付の相談件数はリーマンショック後の相談件数の進捗を越えることも想定した準備・連携へ。

三、相談者の状況(資料)

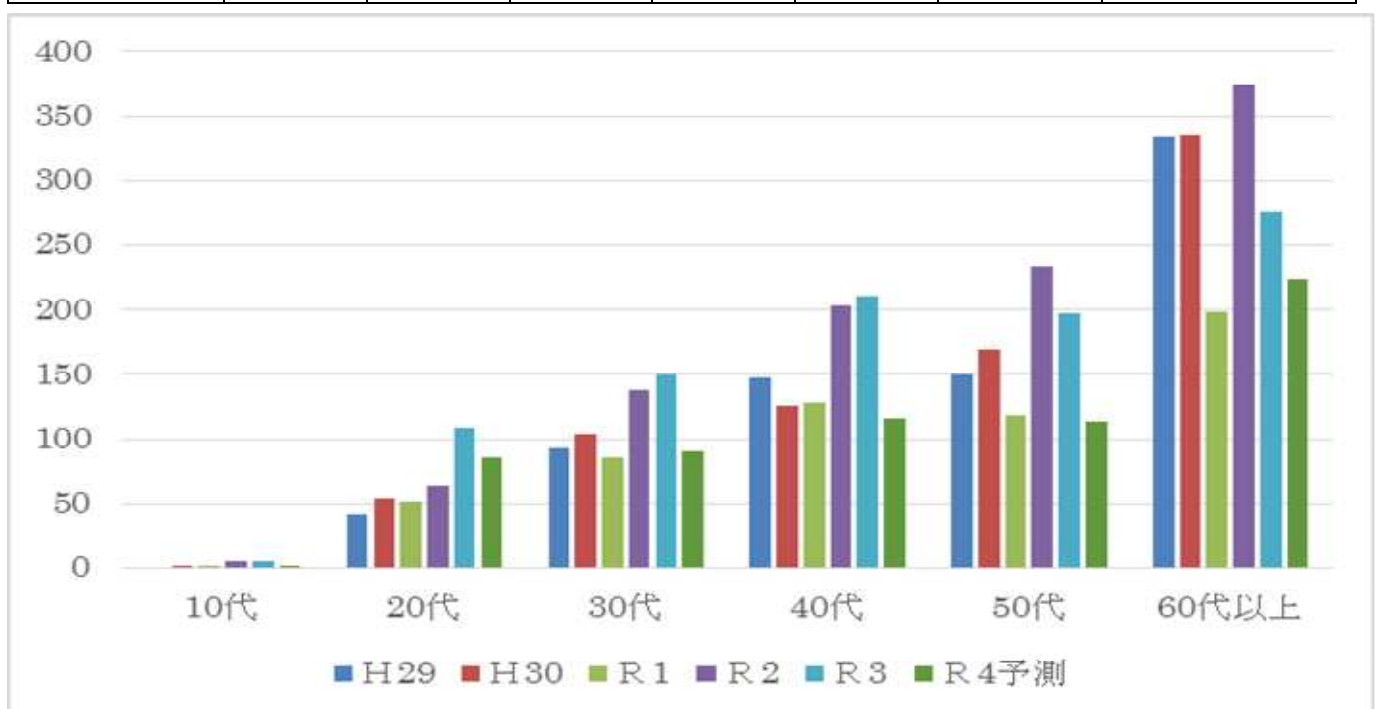
(1) 相談者の性別

性別	H29	H30	R1	R2	R3	R4 予測	合計
女	392	428	339	450	412	302	2,021
男	379	377	247	569	537	330	2,109
合計	771	805	586	1,019	949	632	4,130



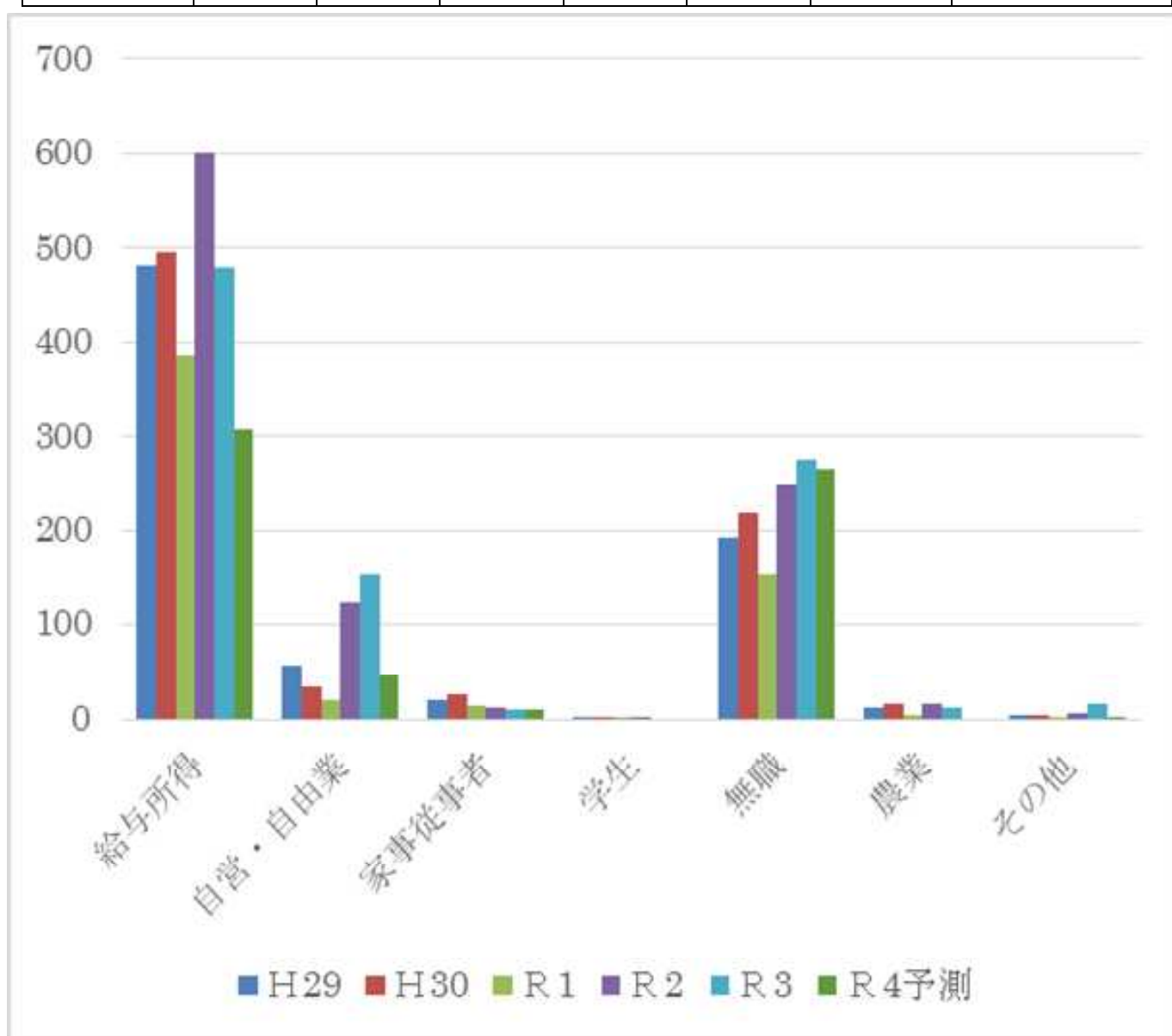
(2) 相談者の年齢

年齢	H29	H30	R1	R2	R3	R4 予測	合計
10代	0	2	2	5	6	2	15
20代	42	54	52	64	109	86	321
30代	93	104	85	138	150	90	570
40代	147	126	128	203	211	116	815
50代	150	169	118	234	197	114	868
60代以上	334	336	198	375	276	224	1,519
不明	5	14	3	0	0	0	22
合計	771	805	586	1,019	949	632	4,130



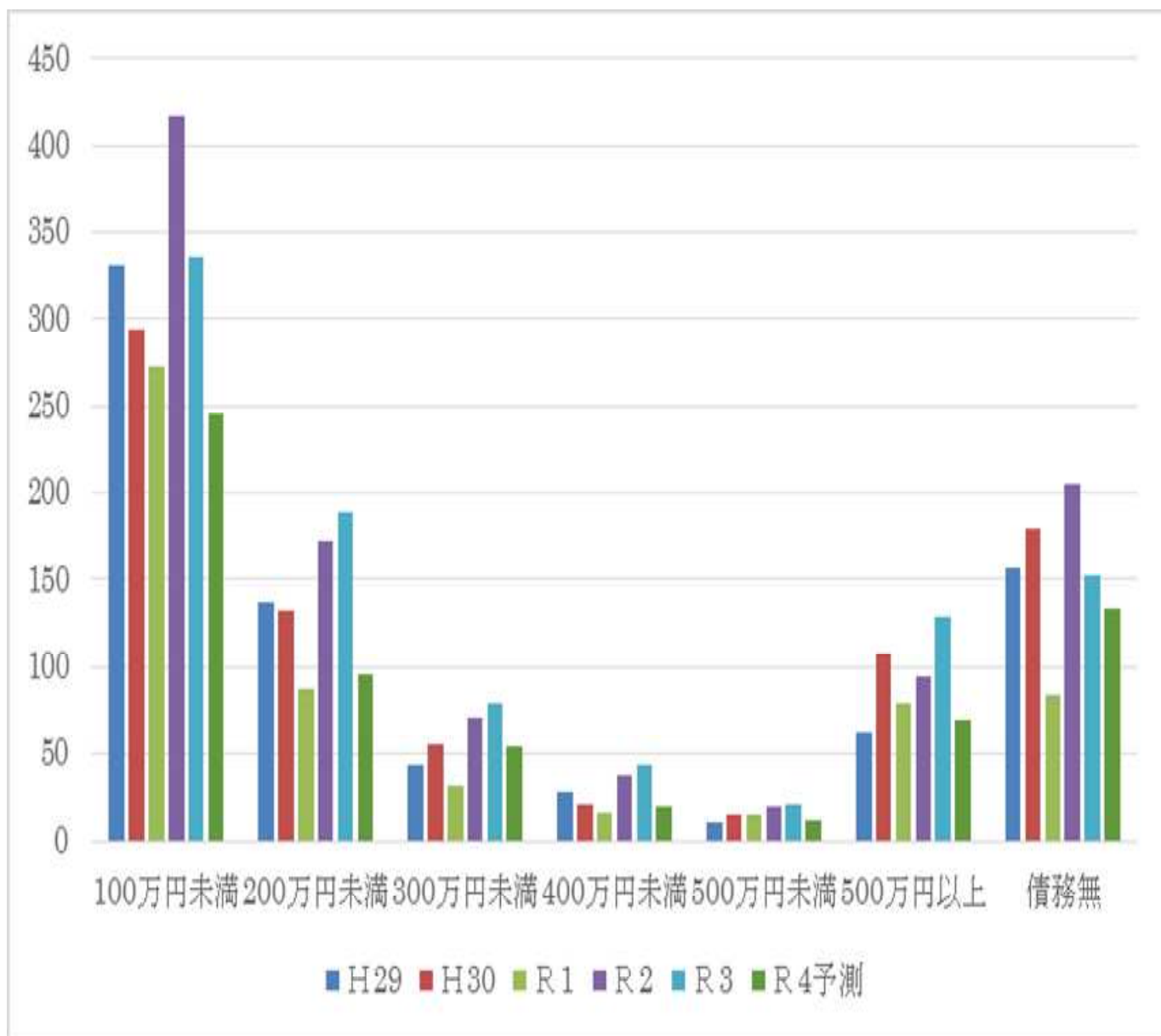
(4) 相談者の職業

職業	H29	H30	R1	R2	R3	R4 予測	合計
給与所得	481	495	386	600	480	308	2,442
自営・自由業	57	34	21	123	153	46	388
家事従事者	20	27	14	12	10	10	83
学生	1	2	2	1	0	0	6
無職	192	218	153	248	276	266	1,087
農業	12	16	5	16	13	0	62
その他	4	4	3	6	17	2	34
不明	4	9	2	13	0	0	28
合計	771	805	586	1,019	949	632	4,130



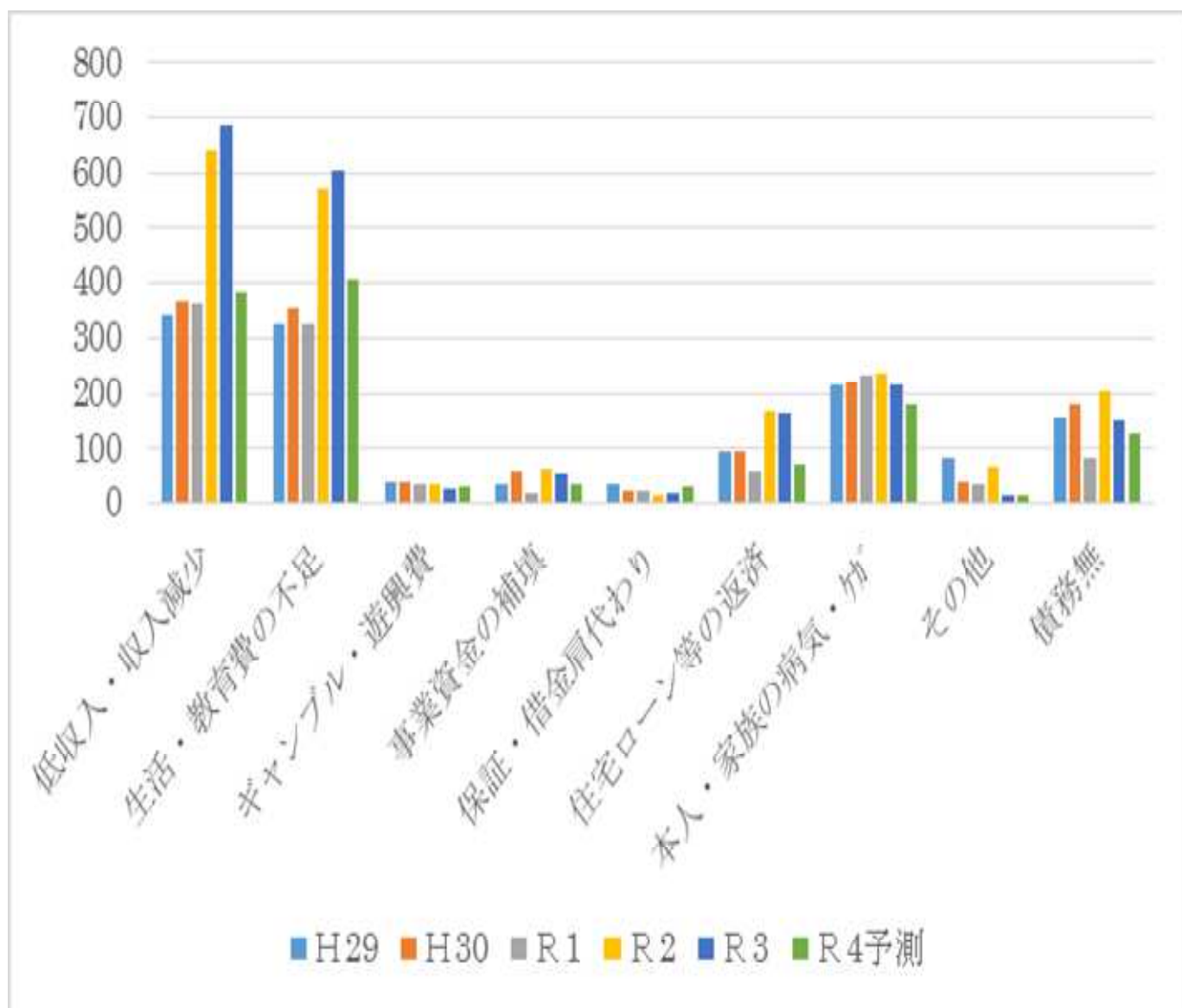
(5) 相談者の債務残高

債務残高	H29	H30	R1	R2	R3	R4 予測	合計
100 万円未満	331	294	273	417	335	246	1,650
200 万円未満	137	132	87	172	189	96	717
300 万円未満	44	55	32	71	79	54	281
400 万円未満	28	21	16	38	44	20	147
500 万円未満	11	15	15	20	21	12	82
500 万円以上	63	108	79	95	129	70	474
債務無	157	180	84	206	152	134	779
合計	771	805	586	1,019	949	632	4,130



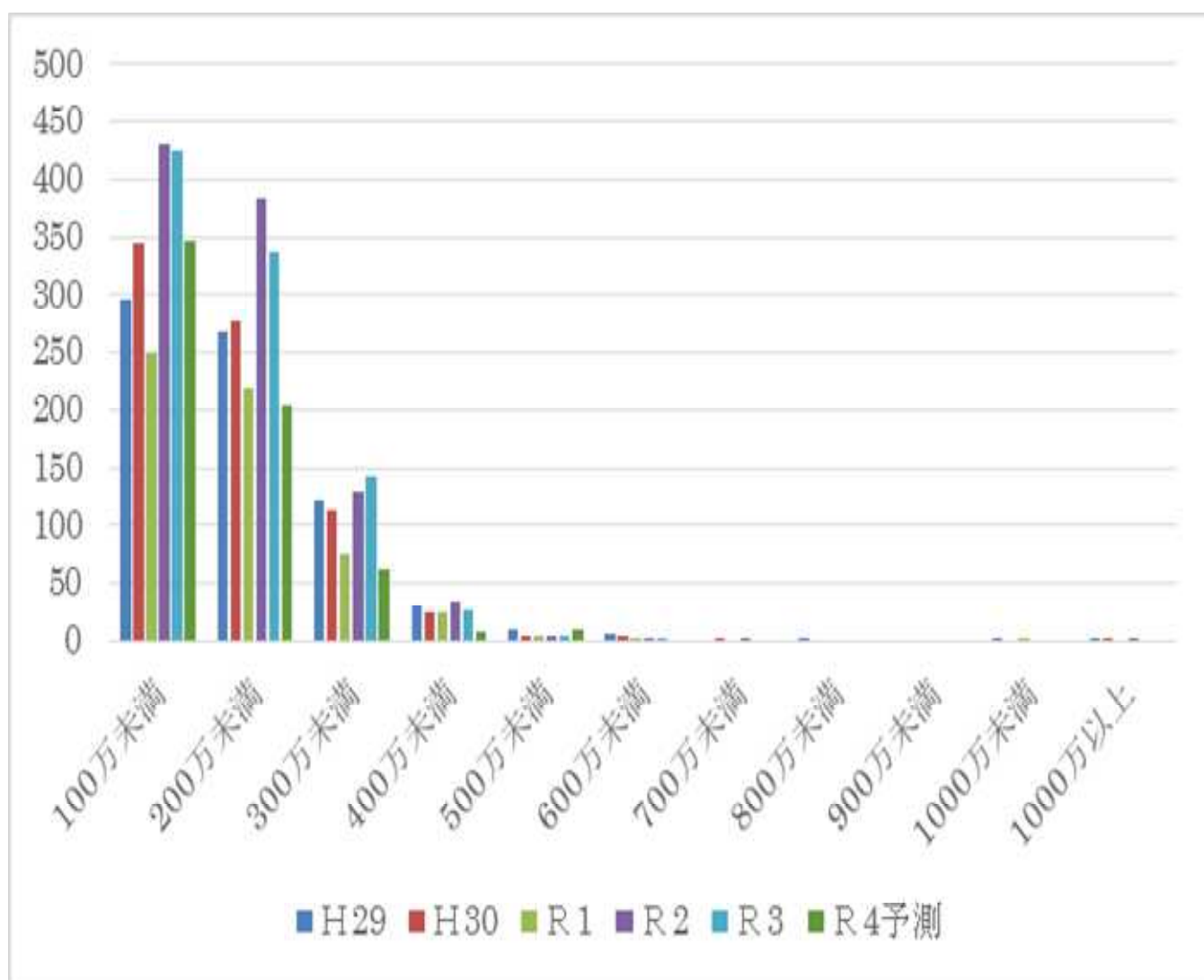
(6) 債務の原因(原因は複数で表示)

債務の原因	H29	H30	R1	R2	R3	R4 予測	合計
低収入・収入減少	341	366	364	643	687	382	2,401
生活・教育費の不足	324	355	325	573	607	408	2,184
ギャンブル・遊興費	37	39	32	33	24	30	165
事業資金の補填	33	59	19	62	56	32	229
保証・借金肩代わり	34	22	20	15	16	28	107
住宅ローン等の返済	96	94	60	167	162	72	579
本人・家族の病気・ケガ	217	220	234	236	215	180	1,122
その他	82	40	33	65	14	14	234
債務無	157	180	84	206	152	128	779
合計	1,321	1,375	1,171	2,000	1,933	1274	7,800



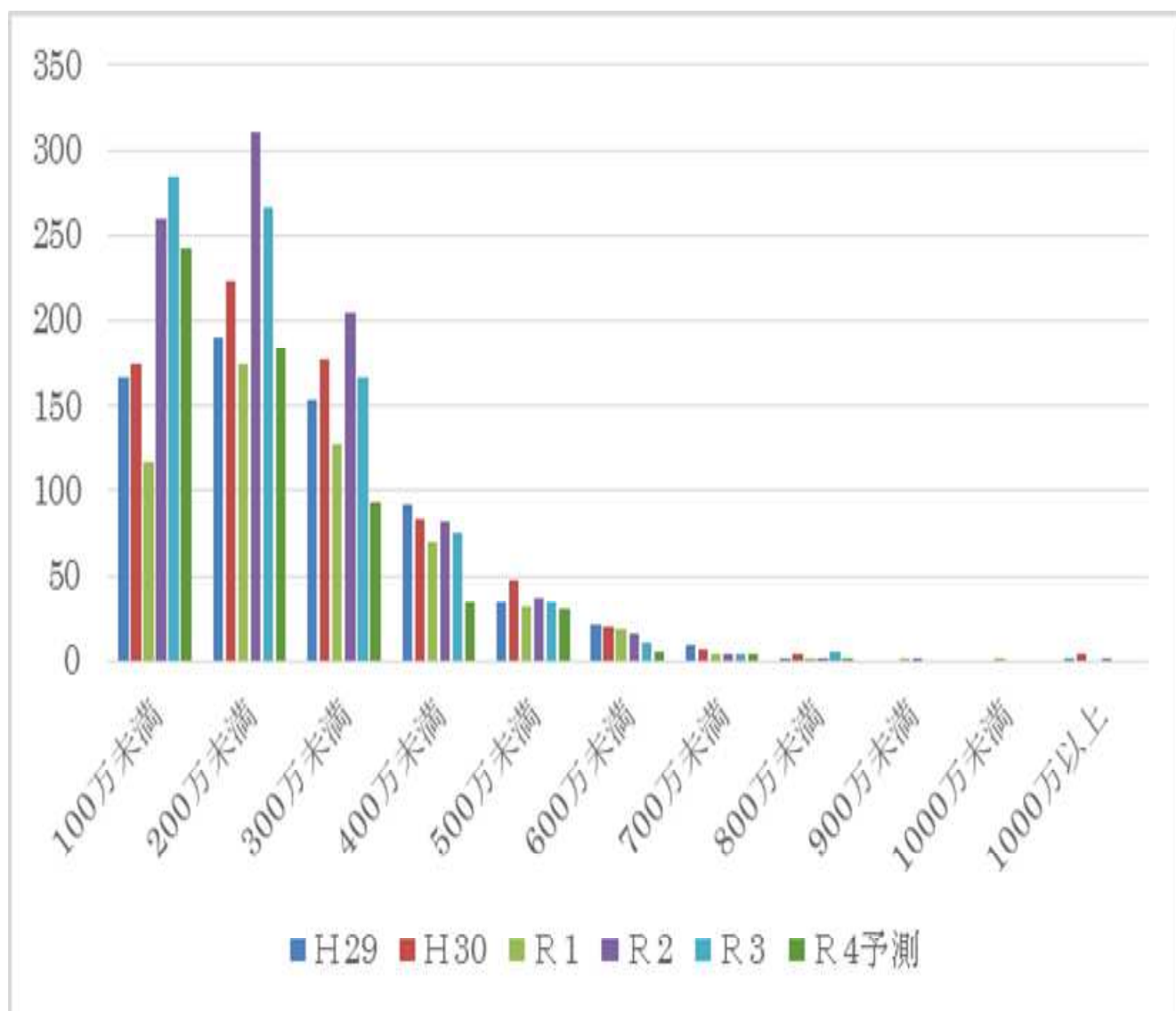
(7) 相談者の年収

本人の収入	H29	H30	R1	R2	R3	R4 予測	合計
100 万未満	296	344	250	430	425	346	1,745
200 万未満	268	277	220	383	337	204	1,485
300 万未満	123	112	76	129	143	62	583
400 万未満	30	24	24	34	27	8	139
500 万未満	10	5	5	4	5	10	29
600 万未満	7	4	1	2	1	0	15
700 万未満	0	2	0	1	0	0	3
800 万未満	1	0	0	0	0	0	1
900 万未満	0	0	0	0	0	0	0
1000 万未満	1	0	1	0	0	0	2
1000 万以上	1	1	0	1	0	0	3
不明	34	36	9	35	11	2	125
合計	771	805	586	1,019	949	632	4,130



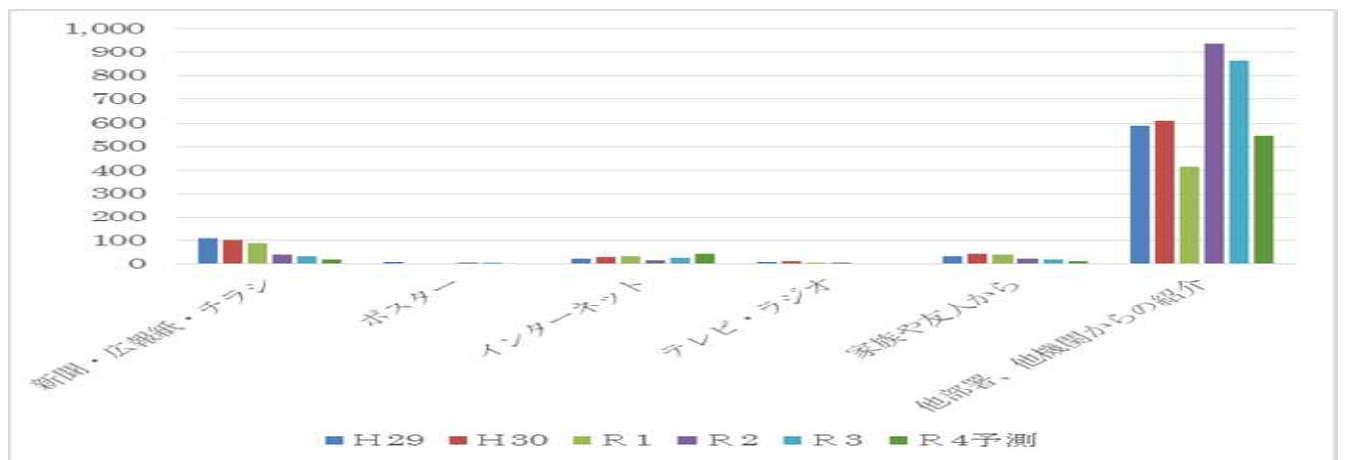
(8) 家族を含めた年収

家族含めた 収入	H29	H30	R1	R2	R3	R4 予測	合計
100 万未満	166	174	117	259	285	242	1,001
200 万未満	190	223	174	311	266	184	1,164
300 万未満	153	177	128	205	167	94	830
400 万未満	92	83	70	81	75	34	401
500 万未満	34	47	32	37	35	30	185
600 万未満	21	20	19	16	11	6	87
700 万未満	9	7	4	4	4	4	28
800 万未満	1	5	2	1	6	2	15
900 万未満	0	0	1	2	0	0	3
1000 万未満	0	0	1	0	0	0	1
1000 万以上	1	4	0	1	0	0	6
不明	104	65	38	102	100	36	409
合計	771	805	586	1,019	949	632	4,130



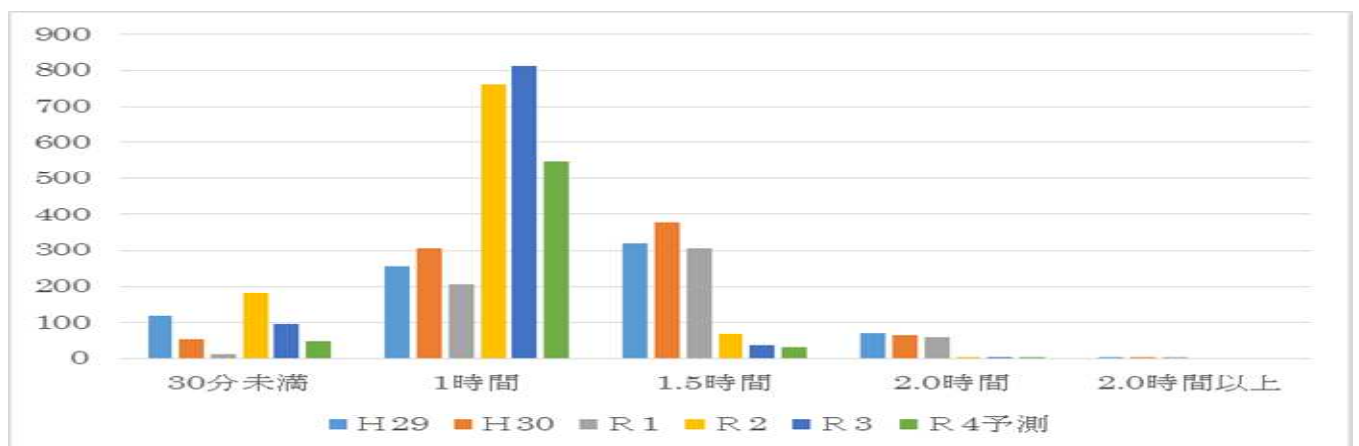
(9) 相談のきっかけ

相談のきっかけ	H29	H30	R1	R2	R3	R4 予測	合計
新聞・広報紙・チラシ	108	102	89	40	34	22	373
ポスター	7	0	0	1	2	0	10
インターネット	24	30	35	17	28	46	134
テレビ・ラジオ	8	15	3	1	0	0	27
家族や友人から	33	45	40	23	22	14	163
他部署、他機関から紹介	591	610	418	937	863	550	3,419
不明	0	3	1	0	0	0	4
合計	771	805	586	1,019	949	632	4,130
	H29	H30	R1	R2	R3	R4 予測	合計

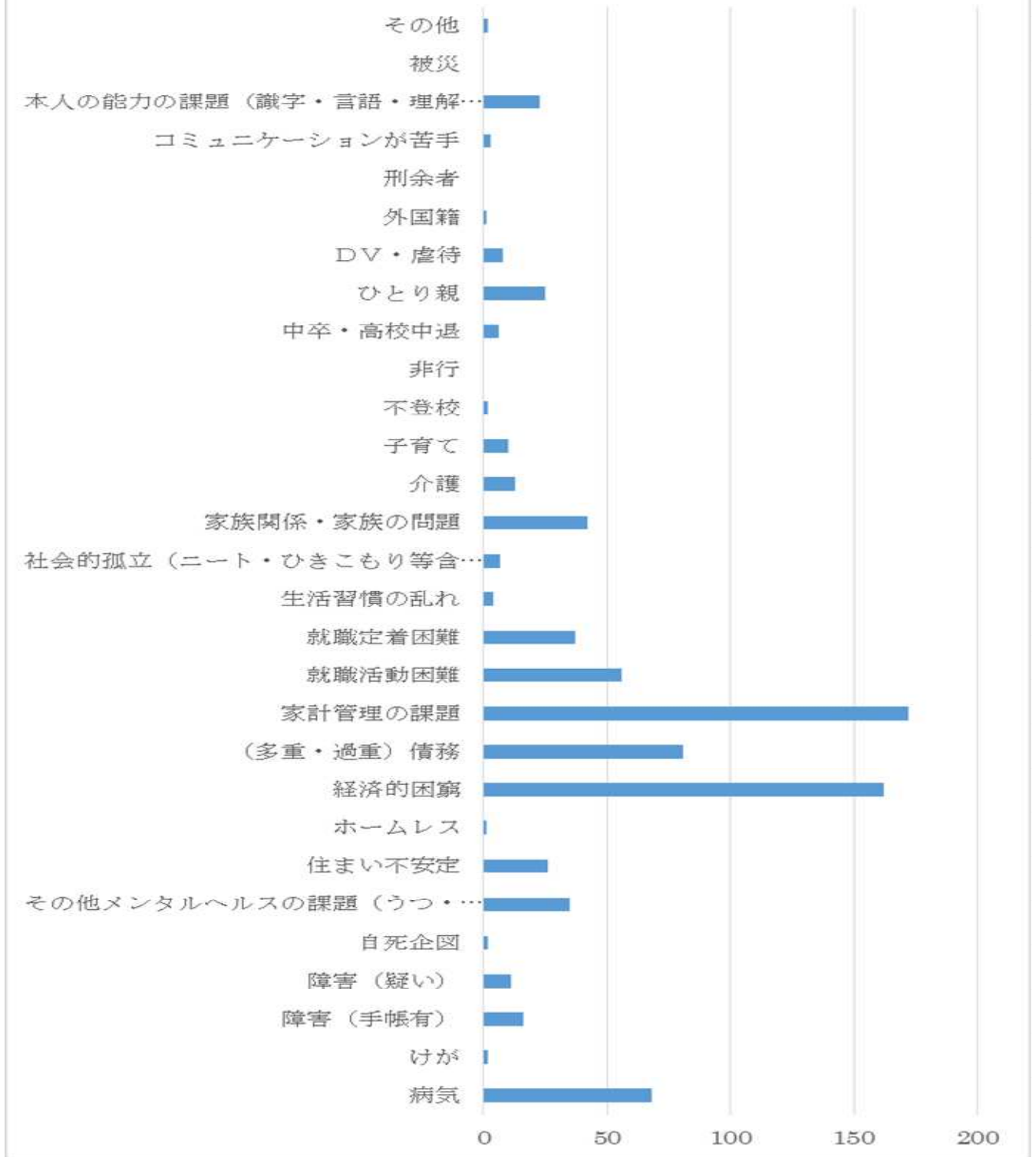


(10) 相談時間

面談時間	H29	H30	R1	R2	R3	R4 予測	合計
30分未満	118	54	13	181	96	48	462
1時間	255	306	205	764	812	548	2,342
1.5時間	320	377	307	70	37	32	1,111
2.0時間	73	65	58	4	4	4	204
2.0時間以上	5	3	2	0	0	0	10
不明	0	0	1	0	0	0	1
合計	771	805	586	1,019	949	632	4,130

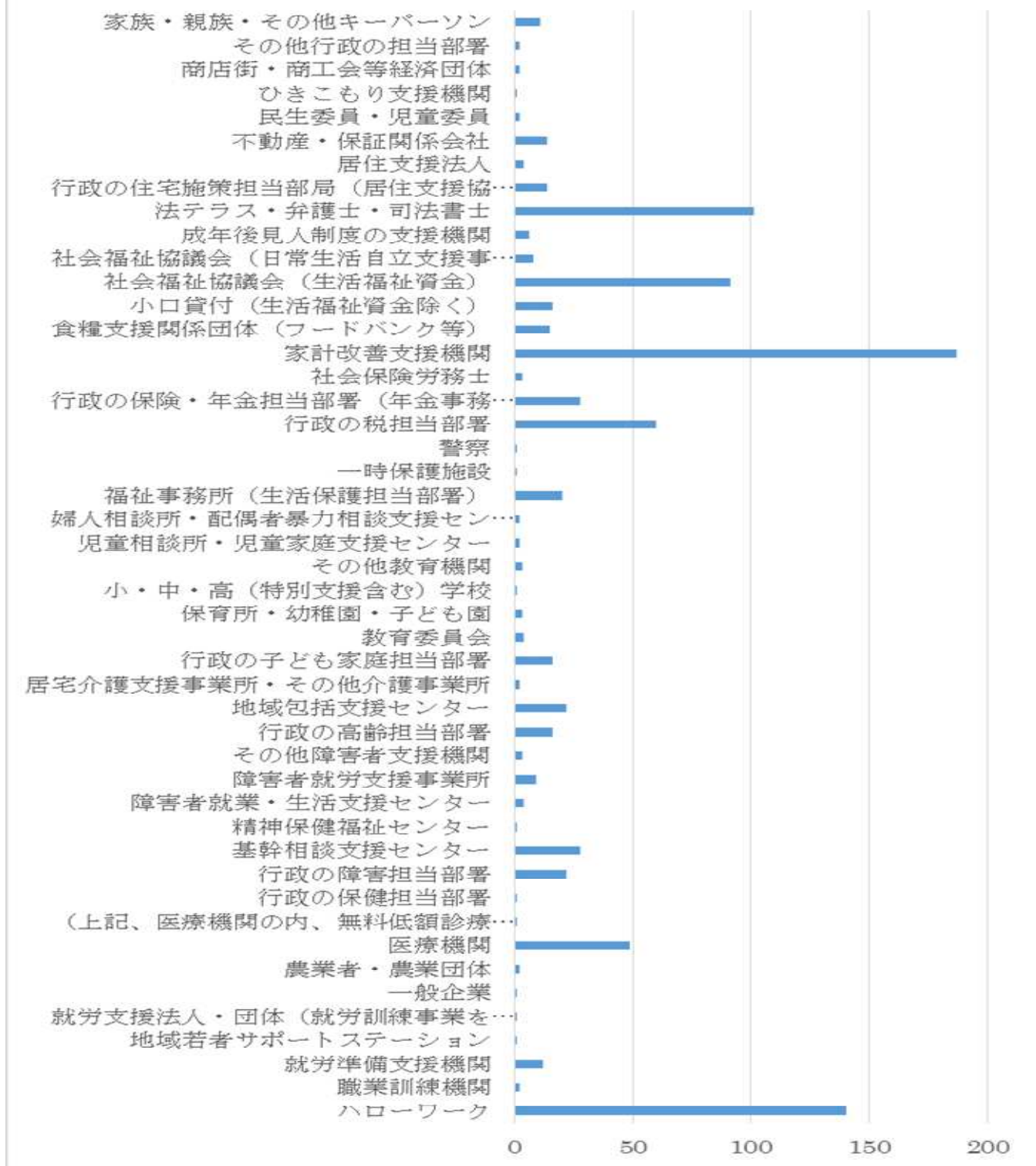


新規相談者のアセスメント時の課題



- ・アセスメント時の課題は、経済的困窮、家計管理の課題、家族関係が主、続いて、就職活動困難、病気、住まいの不安定、一人親、多重債務等などとなる。
- ・その他、メンタル、本人の能力、子育て、介護、就職定着困難、障がいなど課題が多岐に亘る。

プラン策定・支援先



- ・生活再生に向けた家計改善支援、ハローワークでの就労活動、債務軽減のための弁護士、司法書士支援、社会福祉協議会(生活福祉資金)での資金確保など生活に密接に関係する支援機関が多数である。
- ・滞納税等の分納相談、生活保護申請など、生活費や債務等の弁済等の負担軽減も含め多数の部署・機関等が支援に関わっている。

〈補足資料〉

オールグリーンコープ/生活再生支援事業業務責任者会議

一、生活再生事業関係(2022年度9月期電話・面談件数の実績)

		電話 件数	前年 比	面談 件数	前年 比	貸付 希望	貸付 件数	前年比	貸付金 額(万 円)	前年比	貸付単 価(万 円)	5. 9%	6. 9%	9. 5%	少 額 貸 付	特 例
福岡	当月	82	121%	57	133%	36	9	180%	177	128%	20	1	0	5	1	0
	当期累計	392	116%	278	114%	192	62	144%	1,996	129%	32	10	1	37	12	0
	開業累計	28,824	—	16,012	—	10,698	2,028	—	102,969	—	51	37	13	1,908	68	3
熊本	当月	75	73%	60	64%	11	2	33%	102	43%	51	0	1	1	0	0
	当期累計	462	68%	328	58%	53	15	65%	546	51%	36	0	1	14	0	0
	開業累計	14,032	—	9,816	—	4,697	941	—	47,832	—	51	5	1	933	1	0
大分	当月	7	100.0%	3	100%	2	2	100.0%	79	263.3%	40	0	0	1	1	0
	当期累計	37	115.6%	17	170%	14	7	175.0%	314	251%	45	0	1	4	2	0
	開業累計	1,955	—	1,112	—	715	290	—	12,383	—	43	4	4	274	8	0
山口	当月	6	60%	1	20%	0	1	#DIV/0!	75	#DIV/0!	75	0	0	1	0	0
	当期累計	43	100%	26	100%	17	5	250%	337	383%	67	0	0	5	0	0
	開業累計	2,280	—	1,349	—	815	178	—	10,751	—	60	0	0	178	0	0
長崎	当月	3	43%	4	200%	2	0	#DIV/0!	0	#DIV/0!	#DIV/0!	0	0	0	0	0
	当期累計	16	80%	16	114%	9	1	33%	20	15%	20	0	0	1	0	3
	開業累計	1,319	—	853	—	631	132	—	6,787	—	51	3	1	124	1	3
鹿児島	当月	3	60%	1	25%	1	0	#DIV/0!	0	#DIV/0!	#DIV/0!	0	0	0	0	0
	当期累計	26	65%	16	59%	13	1	#DIV/0!	97	#DIV/0!	97	0	0	1	0	0
	開業累計	501	—	344	—	131	8	—	388	—	49	0	1	7	0	0
佐賀	当月	8	114%	8	100%	4	0	#DIV/0!	0	#DIV/0!	#DIV/0!	0	0	0	0	0
	当期累計	54	257%	52	325%	27	6	150%	260	124%	43	2	1	2	1	0
	開業累計	324	—	293	—	154	32	—	1,828	—	57	4	3	18	8	0
計	当月	184	89%	134	84%	56	14	108%	433	106%	31	1	1	8	2	0
	当期計	1,030	88%	733	82%	325	97	123%	3,570	112%	37	12	4	64	15	3
	開業計	49,235	—	29,779	—	17,841	3,609	—	182,938	—	51	53	23	3,442	86	6

1) 新規受付件数は、9月次184件(前年比89%)、当年累計1,030件(前年比88%)、事業累計49,235件。

※開設に向け、ひろはま、みやぎきは準備中。

2) 面談件数は9月次/134件(前年比84%)、当年累計899件(前年比82%)、事業累計29,779件。

3) 貸付希望件数は9月次/56件、当年累計325件、事業累計17,841件。

4) 貸付実行件数は9月次/14件(前年比108%)、当年累計97件(前年比123%)、事業累計3,609件。貸付契約の内訳は次の通りです。

- ・ 5. 9%(5年以上)－当年12件、累計53件
 - ・ 6. 9%(2年以上～5年未満)－当年4件、累計23件
 - ・ 9. 5%－当年64件、累計3,442件
 - ・ 2. 9%(少額10万円)－当年15件、累計86件
- 5)貸付金額は9月次/433万円(前年比106%)、当年累計3,570万円(前年比112%)、事業累計18億2,938万円。
- 6)貸付単価は9月次/31万円、当年累計37万円、事業累計51万円。
- 7)今後に向けて－2022年10月から全体的に新規相談が増加傾向、今後、生活費の不足、滞納・返済金へ資金相談など生活再生貸付をセットにした新規面談の増加を予測している。

二、生活困窮者自立支援関係

(1)自立相談支援<8月/累計>

自立相談支援事業		ふくおか		熊本 合計		長崎 合計		総合計	
		8月	累計	8月	累計	8月	累計	8月	累計
新規相談受付件数(総数)		470	2,521	38	199	2	35	510	2755
新規面談件数		303	1,741	21	122	2	35	326	1898
プラン作成件数(総数)		262	1,248	22	137	9	39	293	1424
就労支援対象者数(一般就労を目標)		109	542	6	51	3	10	118	603
法に基づく事業等 利用件数	住居確保給付金	37	169	3	13	0	1	40	183
	一時生活支援事業	2	9	0	3	0	0	2	12
	家計相談支援事業	213	1,014	20	122	7	32	240	1168
	就労準備支援事業	10	44	5	15	0	0	15	59
	就労訓練事業	2	3	0	0	0	0	2	3
	自立相談支援による就労支援	95	494	11	59	0	0	106	553
その他	生活福祉資金等による貸付	60	268	9	36	0	2	69	306
	生活保護受給者等就労自立促進	35	161	0	12	2	8	37	181
新規相談受付件数(総数)/10万人		29.7	159.5	38.7	202.6	9.6	167.5	30.0	162
10万人・1ヶ月当り新規受付/目安値16件		185.8%	199.4%	241.8%	253.2%	59.8%	209.3%	187.5%	203%
プラン作成件数(総数)/10万人		16.6	79.0	22.4	139.5	43.1	186.6	17.2	84
10万人・1ヶ月当りプラン件数/目安値8件		207.2%	197.4%	280.0%	348.7%	538.3%	466.5%	215.5%	209%
就労支援対象者数/10万人		6.9	34.3	6.1	51.9	14.4	47.8	6.9	35
10万人・1ヶ月当り就労支援/目安値4.8件		143.7%	142.9%	127.3%	216.3%	299.0%	199.4%	144.6%	148%
前年対比	前年新規相談受付件数	1,072	5,331	60	242	14	48	1,146	5621
	前年比	43.8%	47.3%	63.3%	82.2%	14.3%	72.9%	44.5%	49%
	前年プラン作成件数	447	2,638	40	215	12	64	499	2917
	前年比	58.6%	47.3%	55.0%	63.7%	75.0%	60.9%	58.7%	49%
	前年就労支援対象者数	114	646	8	47	3	7	125	700

前年比	95.6%	83.9%	75.0%	108.5%	100.0%	142.9%	94.4%	86%
前年家計相談支援事業	391	2,217	40	209	12	62	443	2488
前年比	54.5%	45.7%	50.0%	58.4%	58.3%	51.6%	54.2%	47%

- 1) 新規相談受付件数は510件(前年比44.5%、目安値187.5%)、当年2,755件(前年比49.0%、目安値202.6%)
- 2) プラン作成件数は293件(前年比44.5%、目安値187.5%)、当年1,424件(前年比48.8%、目安値209.4%)
- 3) 就労支援対象者118件(前年比95.594.4%、目安値144.6%)、当年603件(前年比86.1%、目安値147.8%)
- 4) 今後に向けて－8月まで前年割れで進捗していたが、10月次から増加傾向、に伴い、今後の相談件数の増加を予測、特に生活費の不足等が懸念されるため、就労支援、債務整理、貸付あっ旋も含め就労・家計支援等との連携を軸に支援していく。

(2) 家計改善支援<8月分>

都道府県	ふくおか	くまもと	おおい た	やまぐ ち	ながさ き	さが	ひょうご	かごし ま	おかや ま	ひろし ま	合計	
人口	2,600,425	764,247	756,318	196,147	539,780	488,663	1,605,024	165,363	718,820	211,359	8,046,146	
初 回 面 談	当 月	215	56	11	17	13	32	26	14	22	4	410
	累 計	1,196	280	51	84	70	130	88	58	90	22	2,069
	前 比	45.8%		106.3%	90.3%	74.5%	33.9%	135.4%	52.7%	121.6%	43.1%	78.2%
継 続	当 月	404	0	56	42	58	33	39	47	48	27	754
	累 計	1,947	255	238	200	247	141	140	280	197	117	3,762
	前 比	360.1%		100.0%	88.1%	101.6%	107.6%	94.6%	116.7%	70.7%	79.6%	124.3%
同 行	当 月	158	0	4	25	9	10	32	16	44	8	306
	累 計	675	51	28	135	27	41	116	69	179	44	1,365
	前 比	198.8%		68.3%	97.8%	79.4%	128.1%	113.7%	181.6%	85.2%	46.8%	111.1%
貸 付 幹 旋	当 月	32	0	2	0	0	0	7	3	0	44	
	累 計	202	13	6	4	0	1	2	16	7	251	

前 比	8.1%		120.0%	26.7%		0.5%	100.0%	11.3%	25.0%		41.7%
--------	------	--	--------	-------	--	------	--------	-------	-------	--	-------

- 1) 新規相談受付件数は410件(前年比81.4%)、当年2,069件(前年比78.2%)
- 2) 継続面談件数は754件(前年比129.3%)、当年3,762件(前年比82.4%)
- 3) プラン作成件数は359件(前年比103.6%)、当年1,872件(前年比69.1%)
- 4) 貸付あっ旋件数は44件(前年比55.4%)、当年251件(前年比41.7%)
- 5) 今後に向けて一自立相談支援機関の相談増の予測の下、債務整理、貸付あっ旋等を含めてトータルに家計の再生支援を実施していく。

(3) 被保護世帯/家計改善支援

	人口	初回面談	前年比	継続面談	前年比	同行	前年比	合計件数	前年比
大川市	32,973	3	300%	4	200.0%	0	0%	7	233%
菊池市	47,077	3		8		2		13	
阿蘇市		3	-		-		-		-
佐賀県	162,857	12	109.1%	30	272.7%	2	20.0%	44	138%
佐賀市	230,688	4	57.1%	6	600.0%	0	0.0%	10	100%
伊万里市	51,639	0	-	0	-	0	-	0	-
小城市	43,479	1	-	0	-	0	-	1	-
神戸市	1,511,043	29	120.8%	57	107.5%	42	120.0%	128	194%
岡山市	718,820	30	136.4%	115	121.1%	156	213.7%	301	156%
平戸市	28,672	0		1	50.0%	0		1	33%
雲仙市	40,494	0		0		0		0	
合計	2,867,742	85	144.7%	221	225.2%	202	70.7%	505	142%

- 1) 初回面談実績は85件、前年比144.7%で推移中。
- 2) 継続面談は221件、前年比225.2%で推移中。
- 3) 同行支援数は202件、前年比70.7%で推移中。
- 4) 合計支援件数は505件、前年比142%で推移中。
- 5) 債務返済を継続され、生活費の不足や滞納ありの方も少なくない、適切に債務整理相談に繋ぐことも含め支援中。

以上